



공정거래위원회 | 한국소비자원




국기생산성대상  
NATIONAL PRODUCTIVITY AWARD

남비경영우수기업

# 관악 사랑

청렴은 나로부터, 친절은 미소로부터  
2019. 7\_Summer\_VOL.15





관악구민 여러분

꽃바람 불던 봄이 지나고 신록으로 물드는 초여름이 왔습니다.

선선한 바람이 부는 가을을 기다리며

관악구시설관리공단은 구민의 행복이라는 결실을 위해

오늘도 부단히 애쓰고 있습니다.

미세먼지 걱정 없이 운동할 수 있도록

체육시설 3곳에 공기청정기 설치를 완료하였고

주민들의 건강증진과 주차편의를 위해

사업장 세 곳도 신규수탁 하였습니다.

또한 때 이른 더위를 잊고 즐거운 여름을 보낼 수 있도록


도림천 어린이 물놀이장도 일찍 개장했습니다.

여러분의 여름 날 추억 한 칸에 관악구시설관리공단이 함께하길 바라며

행복한 여름 보내시기를 기원합니다.

2019년 7월

임직원 일동



# Contents



- 02 인사말
- 04 십시일반 나눔 프로젝트
- 05 2019년 청렴활동 - 청렴클러스터, 청렴퀴즈
- 06 혁신제안활동 소개 - 혁신제안제도, 주민참여예산제도
- 07 체육사업팀 소식 - 어린이 안전지킴 셔틀버스
- 08 친환경 경영 우수사례 - 태양광 발전
- 09 신규사업장 소개 - 까치산체육센터, 선우체육관, 민방위교육장 주차장
- 10 환경시설팀 소식 - 도림천 물놀이장 개장
- 11 지역사회와 함께하는 정기봉사활동 - 깨끗한 도림천 만들기, 정기봉사활동
- 12 가족친화 우수사례 - 설렘 프로젝트, 가花만사성 카네이션 데이
- 13 고객에게서 온 친절 메시지



# 관악♥

'관악♥'는 관악구민들의 사랑을 담아 더 많은 사랑을 전하는 역할을 다 할 것을 다짐하는 의미를 담고 있습니다. '관악♥'의 제호에 맞게 사랑을 전하는 사보로 관악구민의 소리를 담겠습니다.

청렴은 나로부터, 친절은 미소로부터  
2019\_7\_Summer\_VOL.15

'관악♥' (2019년 여름호) 통권 제15호

발행인 장동성  
 발행처 서울특별시 관악구시설관리공단      발행일 2019년 7월 16일  
 주소 서울특별시 관악구 남부순환로 1369 (조원동 1668)  
 문의 (02)2081-2600~3      디자인 ㈜남이디자인 (02)2269-2524



관악구 대표 체육시설  
관악구민종합체육센터 전경

# 소외된 이웃을 위한 든든한 지원, 십시일반 나눔 프로젝트



착한ilter<sup>®</sup> 관악구시설관리공단은 매월 사회적 약자를 위한 기부를 실천하고 있습니다. 2016년 공단에 정기기부 체계가 도입되었고, 임직원의 '급여 끝전 기부(10~3000원)', '사랑의 한 끼 기부(5000원×n끼니)' 참여를 통해 연간 1,300만원이 모입니다. 이렇게 모인 기부금은 사회공헌활동 재원으로 사용되는데요. 대표적인 사회공헌활동 사례로는 1팀-1가정 결연, 명절맞이 사회복지시설 후원, 사회적 약자를 위한 겨울(여름)나기 물품 후원이 있습니다.

## ❶ 착한ilter란?

사회복지공동모금회에서 선정하는 것으로, 임직원이 급여의 일부를 매월 정기기부하여 사회적 약자를 돕는 기관을 뜻합니다.

## 제4기 1팀-1가정 결연

2019년 4월 동주민센터, 업무협약 체결기관을 통해 저소득 사회적 약자가구(장애인, 한부모, 새터민, 다문화가정 등) 6곳을 선정하였습니다. 공단은 이들의 자립지원을 위해 1년간 매월 일정금액을 후원하고 지속적으로 모니터링을 진행합니다.



## 명절맞이 사회복지시설 후원

공단은 1년에 두 번 관내 사회복지시설에 직접 방문 하는데요. 갑을복지재단(장애인 보호 및 직업재활 시설)과 누리봄쉼터(가정폭력 피해여성 보호시설)에 임직원 후원금을 전달하기 위해서입니다. 안부인사와 함께 전해드린 작은 정성이 사회적 약자의 직업 재활과 생활지원에 보탬이 되었기를 바랍니다!



# 청렴클러스터를 소개합니다!

지역사회 청렴문화 확산을 위해 관악구시설관리공단은 '청렴클러스터'에 참여하고 있습니다. 지난해 관악구청, 기상청, 관악경찰서, 관악소방서, 서울대학교와 청렴 네트워크를 구축하고, 반부패·청렴실천을 위해 청렴실천 캠페인, 청렴사례 공유회 등의 다양한 활동을 실천 중인데요.

청렴클러스터는 올해 두 차례의 청렴실천 캠페인을 벌였습니다. 서울대입구역 이용주민과 보라매 한마음 건강걷기 참여주민을 대상으로 청탁금지법과 부패·공익신고에 대해 홍보 하였는데요, 앞으로도 청렴클러스터는 청렴확산을 위해 지역사회 곳곳을 돌아다니며 다양한 활동을 추진할 예정이니 많은 관심 부탁드립니다.



## 알지? 알지! 부패제로 청렴퀴즈



직원들의 청렴가치 내재화를 위해 열린혁신팀에서는 '부패제로 청렴퀴즈'를 시행하고 있습니다. 매월 1회 청탁 금지법, 인사규정, 임직원행동강령, 감사규정과 관련된 문제가 전자결재 게시판에 출제되고 직원들은 시간 내에 정답을 제출하는 방식으로 진행됩니다. 관악구 유일의 지방공기업으로서 부패방지·청렴실천을 위해 앞으로도 부패제로 청렴퀴즈는 계속됩니다. 쪽~!

### QUIZ

#### 함께 풀어볼까요? 청렴퀴즈!

Q. 청탁금지법이 허용하는 음식물·선물·경조사비 상한액에 대한 청렴퀴즈입니다. 빈칸에 들어갈 숫자를 맞춰보세요~!

1. (     )만원 초과 식사대접 금지
2. (     )만원 초과 선물 금지(단, 농·축·수산물은 (     )만원 한도 선물 가능)
3. (     )만원 초과 경조사비 금지

1. 3 / 2. 5, 10 / 3. 5  
<답>

# 번뜩이는 아이디어가 경영혁신으로, 혁신제안제도



관악구시설관리공단은 직원의 제안사항을 경영에 반영하는 ‘혁신제안제도’를 운영하고 있습니다. 직원들이 예산·경비 절감, 업무 간소화, 지역경제 활성화, 신규사업 도입 등에 대해 제안하면, 제안심사위원회에서 심사과정을 거쳐 우수제안을 선정합니다. 우수제안에 선정된 직원에게는 이사장표창과 함께 포상도 주어집니다!



## 행복밀당 스티커 부착

공단 본부와 체육시설의 출입문에는 ‘불신을 미세요, 신뢰를 당기세요’라는 문구가 부착되어 있습니다. 주민과 공단, 직원과 직원 사이에 신뢰가 넘치고 서로 존중하는 분위기가 조성되길 바라는 마음에서 제안된 안건인데요, 출입문에 붙어있는 재치있는 문구가 오가는 사람들에게 소소한 즐거움이 되기를 바랍니다!



## 체육시설 지진감지기 설치

지진발생 시 주민들이 즉시 대피할 수 있도록 알려주는 지진감지기가 관악구민체육센터, 신림체육센터, 국사봉·미성·청룡산·장군봉체육관에 설치되었습니다. 지진발생 시 행동요령을 알려주는 안내판도 함께 제작되었습니다. 재난에 대비하는 참신한 제안, 주민안전에 큰 도움이 되겠죠?

# 주민의 바람이 현실로 이루어지는, 주민참여예산제도



## 체육시설 공기청정기 13대 설치

2018년 9월 공공복리 증진과 관련된 주민제안 공모사업을 실시하였는데요, 제안된 내용들은 주민으로 구성된 주민참여예산 심의위원회의 심사를 거쳐 공단의 2019년 예산에 반영되었습니다. 관악구민체육센터, 신림체육센터, 까치산체육센터에 공기청정기를 설치하는 제안 또한 주민참여예산제도를 통해 선정된 것인데요, 공단은 예산을 확보하여 총 13대의 공기청정기를 설치하였고, 체육시설을 방문하는 주민들은 미세먼지 걱정 없이 운동을 즐길 수 있게 되었습니다.



# 무엇이 달라졌을까? 어린이 안전지킴 셔틀버스

관악구민종합체육센터와 신림체육센터는 주민들의 편의를 위해 총 5대의 셔틀버스를 운영하고 있습니다. 관악 유아스포츠단원을 포함하여 프로그램을 수강하는 어린이회원도 셔틀버스를 함께 이용하고 있는데요. 최근 발생한 어린이 통학차량 간헐 사고로 인한 부모들의 불안감을 해소하기 위해 공단은 셔틀버스의 안전성을 강화했습니다. 달라진 셔틀버스 운영방식, 어떤 부분이 달라졌는지 알아보까요?

## 안전스티커 & 어린이 안전지킴

셔틀버스 운행 중에 일어나거나 이동하면 위험하기 때문에 반드시 정차 후에 승·하차를 할 수 있도록 안내 스티커를 붙였습니다. 뿐만 아니라 어린이 회원이 셔틀버스를 이용하는 8시, 9시, 15시에는 '어린이 안전지킴'이 동승하여 어린이의 안전한 승하차를 돕고 있으니 안심하고 셔틀버스를 이용하세요!



## 차량정지 표시장치

일반 버스와 다르게 셔틀버스는 정류장이 별도로 없는 경우가 대부분입니다. 키가 작은 어린이들이 셔틀버스를 이용할 때 주변 운전자들이 조심하지 않으면 큰 사고로 이어질 수 있는데요. 이번에 도입한 차량정지 표시장치는 셔틀버스 정차 시 자동으로 빨간색 표지판이 펼쳐지기 때문에 근처 차량의 안전운전을 유도하고 사고를 예방하는 역할을 합니다. 주행 중에 관악구민체육센터, 신림체육센터 셔틀버스를 보게 된다면 정지표시장치 작동에 따라 서행해주시길 부탁드립니다!

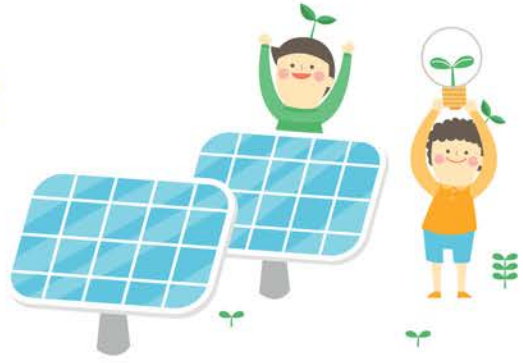


## 승객하차 확인장치

최종목적지인 체육센터에 도착 후 운전원은 셔틀버스 내에 어린이가 남아있는지 반드시 확인해야 합니다. 승객하차 확인장치는 운전종료 직후 경보음이 발생하여 운전원이 안전점검을 마친 다음에 직접 버튼을 눌러야지만 경보가 해제됩니다. 마지막까지 철저히 확인하여 어린이들이 안전히 시설을 이용할 수 있도록 최선을 다하겠습니다.



# 태양광 발전으로 지속가능한 친환경 경영 실천 중



2019년 6월 미성체육관에 48kW급 태양광 발전시설이 준공되었습니다. 태양광 에너지는 이산화탄소를 배출하지 않고 생산되기 때문에 온실가스 감축에 큰 도움이 되는데요, 공단은 2009년부터 관악구민종합체육센터, 신림체육센터, 공영주차장 17개소 등에 태양광 발전시설을 운영해왔으며, 올해 미성체육관에 신규시설을 설치하면서 2019년 발전량이 27만kWh를 초과할 것으로 예상하고 있습니다. 예상 발전량을 금액으로 환산하면 무려 4천만원이나 된다고 하네요!

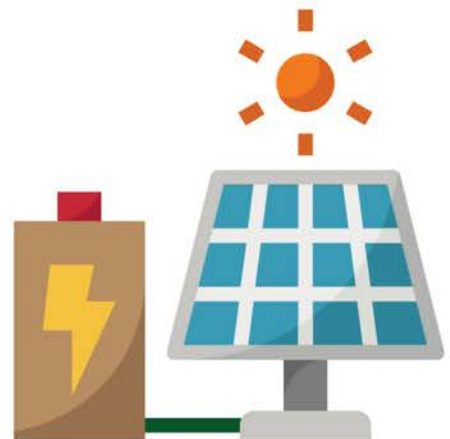
이밖에도 '지속가능한 친환경 경영'이라는 목표달성을 위해 다양한 사업을 추진하고 있습니다. 단순히 태양광 에너지를 사용하는 것에 그치지 않고 관악구민운동장, 난곡동제1공영주차장, 원신공영주차장에서 생산한 태양광 잉여전력을 한국전력에 역송전하여 전기요금을 절감하기도 하며, 대기 중 공기열에너지와 샤워장 폐수열 에너지를 활용하는 에너지 절약사업 '에스코(ESCO)사업'을 추진하고 있습니다.

친환경 경영 실천을 통해 하절기 체육센터 2개소의 영업용도시가스 사용량 '0' 달성, 2018년 동력비 1.37억원 절감, 친환경·에너지절약 분야 정부포상 6관왕 달성 등의 성과를 거두기도 했습니다. 앞으로도 관악구시설관리 공단은 태양광 에너지 발전과 에너지 절약사업 시행을 통해 친환경 으뜸 공기업으로 발돋움해나갈 예정입니다.



## 친환경·에너지절약 분야 정부포상 6관왕

포상 및 인증내용	포상일자
공공부문 온실가스 감축 우수기관 환경부장관표창	2017. 11. 23.
대한민국 녹색기후상 우수상	2017. 02. 23.
대한민국 기상산업대상 기상청장상	2016. 06. 29.
제20회 서울특별시 환경상 최우수상	2016. 06. 02.
한국에너지효율대상 산업통상자원부장관표창	2015. 11. 17.
대한민국 친환경유공 환경부장관표창	2015. 10. 27.





## 까치산체육센터에서 헬스/골프 즐겨볼관악?



낙성대역에서 가까운 곳에 자리잡은 까치산체육센터는 헬스장과 골프연습장을 운영하고 있습니다. 화장실, 탈의실 등의 편의시설을 갖추고 있으며, 청소년부터 성인까지 저렴한 요금에 운동을 즐길 수 있습니다. 주거 시설, 학교 등과도 인접하여 행운동에 살고계신 주민이라면 접근성이 높아 더욱 이용하기 편리하겠죠? 국가 유공자, 장애인, 기초생활수급자, 한부모가정, 다둥이가정, 우수자원봉사자증 소지자 등에게는 추가로 요금 할인이 적용되니, 주민 여러분의 많은 사랑 부탁드립니다.

- 주소 : 관악구 행운10길 23
- 문의 : 02-870-7690

## 배드민턴 한판승부는 선우체육관에서!

주민들의 건강증진과 생활체육 활성화를 위해 관악구는 관악산도시자연공원 내 배드민턴 체육관을 건립해왔는데요. 국사봉체육관, 미성체육관, 청룡산체육관, 장군봉체육관에 이어 공단은 5번째로 선우체육관을 운영하게 되었습니다. 4면의 배드민턴 코트, 샤워실, 화장실, 휴게실 등 편의시설을 보유하고 있으며, 계절과 날씨에 관계없이 배드민턴을 즐길 수 있다는 것이 큰 장점입니다. 가족, 친구와 함께 배드민턴 한판승부 즐기러 선우체육관에 놀러오세요!



- 주소 : 관악구 미성동 산17-8
- 문의 : 02-2081-2665



## 민방위교육장 주차장도 공단이 운영합니다!

관악구시설관리공단이 1월부터 민방위교육장 주차장을 수탁하였습니다. 총 42면 규모로, 32면은 시간제주차구획으로 10면은 거주자우선주차구획으로 운영됩니다. 주변에 거주하는 주민, 선우체육관 이용자, 민방위교육대상자 등이 이용하기에 안성맞춤인데요. 국가 유공자, 장애인, 저공해차량, 경차, 우수자원봉사자증 소지자, 다둥이행복카드 소지자 등에게 요금할인이 적용되니 많은 이용 부탁드립니다!

- 주소 : 관악구 문성로 16다길 135
- 문의 : 02-2081-2686
- 요금 : 시간제주차 5분 50원 | 거주자우선주차 50,000원/월



# ‘도림천 물놀이장’에서 도심 속 피서 즐기세요!

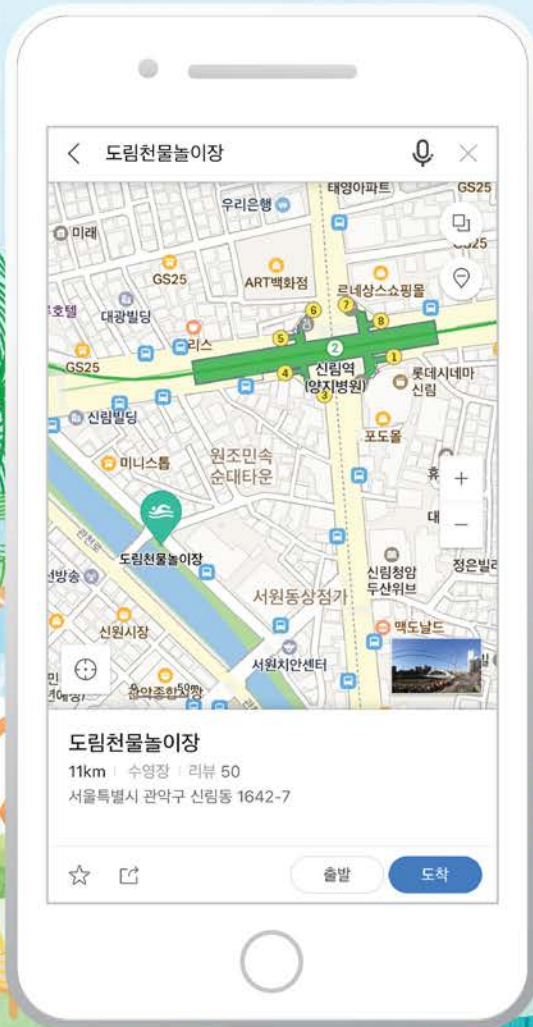


매일 물을 교체해서  
깨끗하게  
주세요!

- **운영기간** : 2019. 6. 22.~8. 25. [65일]
- **이용시간** : 매일 10:00~18:00  
※ 7. 23.~8. 13. 기간에는 10:00~19:00 운영  
※ 우천, 태풍 등 기상상태가 안 좋을 경우 휴장합니다.
- **이용대상** : 9세 이하 어린이
- **이용요금** : 무료
- **이용시설** : ① 물놀이장(수심 30cm 이하)  
② 물놀이기구  
(야자수버킷, 워터사워, 강아지벤치 등)  
③ 벽천분수  
④ 탈의실
- **이용문의** : 02) 2081-2615~7

## < 오시는 길 >

- ※ 네이버지도에 '도림천물놀이장'을 검색하세요!
- ※ 신원시장공영, 서원동제1공영, 신림제1·2공영주차장을 이용해보세요!



2019 도림천 물놀이장  
현장상세치



## 주민들과 함께 ‘깨끗한 도림천 만들기’ 자원봉사 실천

관악구에는 관악산에서부터 흘러온 물줄기 도림천이 있습니다. 많은 주민들이 자연 속에서 산책을 하고, 순대축제와 같은 지역행사, 물놀이장, 얼음썰매장 등 다양한 즐길 거리를 만나러 오기도 합니다. 그리고 도심 속 힐링공간인 도림천을 보호하기 위해 동분서주하는 사람들이 있습니다. 바로 관악구 주민들인데요. 매일 첫째, 셋째주에 15명의 자원봉사자들과 관악구시설관리공단 직원들이 함께 도림천변을 따라 걸으며 환경정화 활동을 진행합니다. 자연의 소중함을 잊지 않고 함께 지켜나가는 주민들의 모습, 사진으로 만나볼까요?



## 정기봉사활동 홀어르신 도시락 배달, 시각장애인 자활 지원



관악구시설관리공단 직원들은 한 달에 두 번 정기적으로 자원봉사를 합니다. YWCA봉천종합사회복지관과 협력하여 홀로 살고계신 어르신 댁에 직접 반찬을 전달하는 것, 실로암복지관과 협력하여 시각장애인들의 업무를 돕는 것이 정기 봉사활동의 내용인데요. 2008년부터 정기봉사활동을 시작한 공단 직원들은 이웃의 안부를 묻기도 하며 나눔의 정을 느끼고 돌아옵니다. 공단의 정기봉사활동이 지금까지 이어질 수 있었던 것은 직원들 스스로가 봉사 활동을 통해 느끼는 뿌듯함이 있기 때문입니다. 꾸준한 나눔실천을 통해 관악구 시설관리공단은 2018년 12월 한국자원봉사센터협회장 표창을 수상하기도 했는데요. 관악구 유일의 지방공기업으로서 공단은 지역사회에 나눔문화가 더욱 확산 되도록 정기봉사활동을 지속할 예정입니다.



# 관악-강남 선남선녀를 위한 '넌렘 프로젝트' 추진

벚꽃이 도심을 핑크빛으로 뒤덮은 4월, 관악구시설관리공단과 강남구도시관리공단의 선남선녀들의 특별한 만남이 있었습니다. 첫 만남의 어색함도 잠시, 레크리에이션을 통해 마음을 열고 벚꽃이 흩날리는 양재천 산책을 통해 봄을 만끽했습니다. 산책 후 이어진 치맥타임에서는 두근두근 사랑의 작대기 게임까지~! 과연 이날 커플이 몇이나 탄생했을까요?



# 어버이날 맞이 '가화만사성 카네이션 데이' 실시



공단은 어버이 날을 맞아 187개의 카네이션을 준비했습니다. 가족을 대신해서 직원들에게 감사함을 전하기 위함인데요, 관악구민을 위해 땀 흘려 일하는 직원들 모두에게 카네이션 꽃다발과 함께 감사인사를 전했습니다. 또한 직원들이 가족과 함께할 수 있도록 어버이 날을 가정의 날로 지정하여 정시 퇴근할 수 있도록 했습니다. 가정이 화목해야 만사가 잘 풀리는 법! 가족과 함께할 수 있어서 더욱 화(花)목한 어버이 날이었습니다.





# 성실하고 친절한 당신, 아름다운 관악구시설관리공단의 얼굴입니다.

지하1층 관리, 키 교환데스크 직원분들  
(황승현, 홍승덕, 이이숙, 현봉숙, 김명애, 조순례)을 칭찬합니다.



지하1층 관리와 키를 교환해주는 데스크 직원을 칭찬합니다.  
직원들이 언제나 웃으면서 친절히 맞아주셔서 운동을 즐겁게 하고 있습니다.  
샤워실을 2개로 구분해 운영하고 있지만 수강생 중에 자신의 편의에 따라 샤워실을 이용하는 분들이 있어 불편한 경우가 있습니다. 이때 직원분이 오셔서 그런 수강생들에게 주의를 주고 정리를 해주셔서 샤워실 이용을 편하게 할 수 있었습니다.  
샤워실과 머리 말리는 곳 등의 청소도 깔끔하게 해주십니다. 이용할 때 불편한 부분들에 대해 얘기하면 잘 들어주시고 공감해주면서 직원 선에서 해결할 수 있는 선에서는 해결해주시기에 너무 고맙습니다.  
지하1층 직원들 한 분, 한 분 너무 친절하고 좋으신 분들이어서 오래오래 보고 싶습니다.

- 2019년 5월, 이○○ 고객님의 친절평가 中 -



관악구민체육센터 이이숙님을 칭찬합니다. ♡

여자 샤워실과 탈의실은 습기로 인해 바닥이 미끄럽고 머리카락 등이 많이 있습니다. 이이숙님은 실 새 없이 늘 묵묵히 바닥을 닦아주십니다. 회원들 요청이 있기 전에 옷에 얼굴로 먼저 와서 닦아주십니다. 며칠 전 한 회원이 귀걸이를 잃어버렸다고 했을 때도 여자 힘으로는 들기 버거운 샤워실 하수구판을 열고 찾으려고 애쓰셨습니다.  
회원들에게 친절하고, 주어진 일을 열심히 하시는 모습이 아름다운 분입니다.  
이이숙님 감사합니다.

- 2019년 4월, 정○○ 고객님의 친절평가 中 -

**친절한 직원에게 칭찬을 해주세요. 여러분의 칭찬이 직원들을 춤추게 합니다!**

- 방법1. 공단 홈페이지 '고객소통-고객의 소리-친절평가'에 칭찬글 작성
- 방법2. 각 사업장 '고객말씀함'에 칭찬메시지 작성



# 소비자중심경영(CCM)이란?



소 비 자 중 심 경 영  
공정거래위원회 | 한국소비자원

**소비자중심경영(Consumer Centered Management)**은 기업이 수행하는 모든 활동을 소비자 관점에서, 소비자 중심으로 구성하고 관련 경영활동을 지속적으로 개선하고 있는지 평가하여 인증하는 제도입니다.

※ 관악구시설관리공단은 한국소비자원이 평가하고, 공정거래위원회가 인증한 소비자중심경영 인증기업입니다.  
(2016년~현재)

## 소비자중심경영 인증기업 관악구시설관리공단의 소비자중심경영 우수 실천사례를 소개합니다!



### 01 고객의 시각에서 서비스를 개선하는 고객서비스 평가단

공단에는 각 사업장을 대표하는 고객 서비스평가단이 활동하고 있습니다. 직접 시설을 이용하며 겪었던 불편 사항이나 고객의 시각에서 발생할 수 있는 문제들을 사전에 발견하여 개선합니다.



### 02 고객의 목소리를 듣기 위한 찾아가는 고객 소통 간담회

고객의 목소리를 듣기 위해 이사장을 비롯한 직원들이 직접 고객여러분과 만나고 소통합니다. 서비스 개선점을 함께 찾고 고민하며 소비자중심경영을 완성해갑니다.



### 03 아는 것이 힘이다. 소비자중심 경영교육

매년 실시하는 전 직원 집합교육 외에도 각 사업장별 서비스교육, 전화응대교육 등 맞춤형 교육을 통해 보다 나은 소비자중심경영 실현을 위해 노력합니다.



관악구시설관리공단  
Gwanak-gu Facilities Management Corporation

서울특별시 관악구 남부순환로 1369 관악농협농산물백화점 5층  
Tel. 02-2081-2600~3