

경영혁신으로 사회적 가치를 창출하는 1등 공기업

2020년도 주요업무계획

열린 혁신 팀
경영 지원 팀
체육 사업 1 팀
체육 사업 2 팀
주차 사업 팀
환경 시설 팀

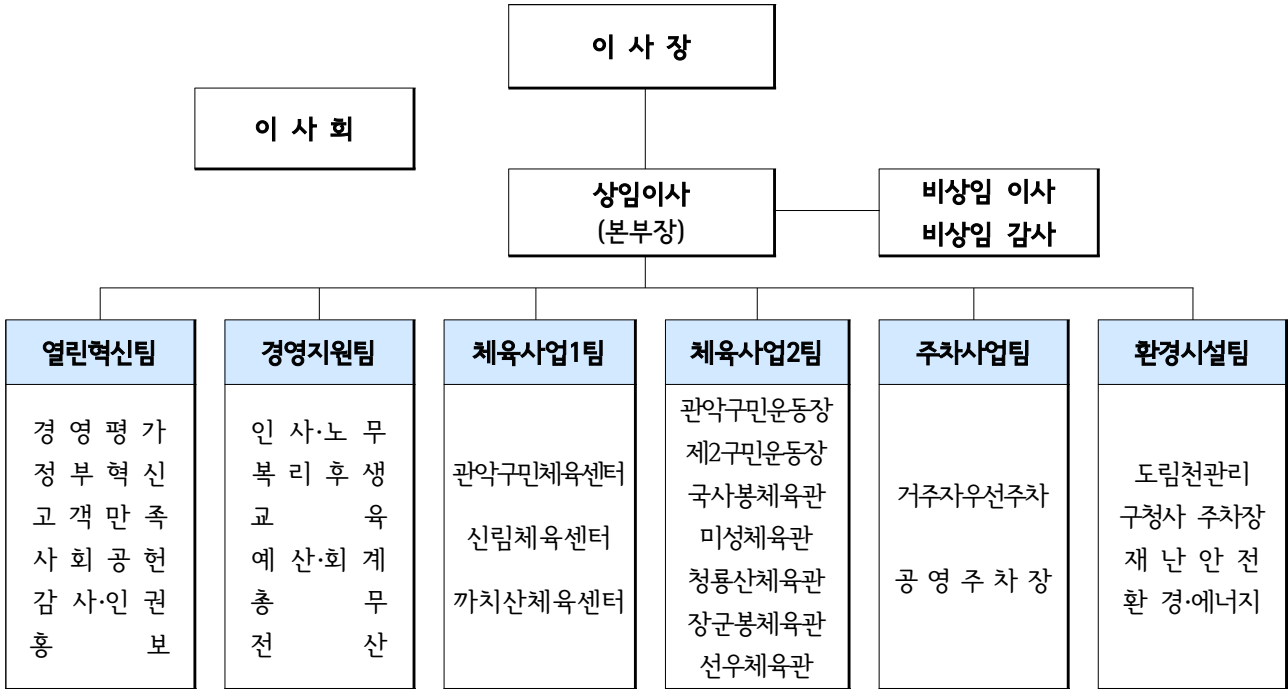


관악구시설관리공단

Gwanak-gu Facilities Management Corporation

일 반 현 황

조직 및 인력



(기준 : 2020. 1. 2. / 단위 : 명)

| 구 분 | 총계 | 임원 | 일 반 직 | | | | | | | 기 술 직 | | | | 공무직 | 임시직 | |
|--------|-----|----|-------|----|----|----|----|----|---|-------|----|----|-----------|-----|-----|--|
| | | | 계 | 3급 | 4급 | 5급 | 6급 | 7급 | 계 | 5급 | 6급 | 7급 | 전문 강사직 | | 개인직 | |
| 정 원 | 203 | 2 | 49 | 3 | 3 | 10 | 14 | 19 | 6 | 2 | 1 | 3 | 89 | 15 | 42 | |
| 현 원 | 191 | 2 | 48 | 2 | 3 | 8 | 15 | 20 | 6 | 1 | 2 | 3 | 86 | 10 | 39 | |
| 임 원 | 2 | 2 | - | - | - | - | - | - | - | - | - | - | - | - | - | |
| 열린혁신팀 | 6 | - | 6 | 0 | 1 | 1 | 2 | 2 | - | - | - | - | - | - | - | |
| 경영지원팀 | 12 | - | 11 | 1 | - | 2 | 3 | 5 | - | - | - | - | - | - | 1 | |
| 체육사업1팀 | 54 | - | 13 | 1 | - | 2 | 3 | 7 | 3 | 1 | - | 2 | 18 | 9 | 11 | |
| 체육사업2팀 | 24 | - | 5 | - | - | 1 | 4 | - | - | - | - | - | 16 | 1 | 2 | |
| 주차사업팀 | 77 | - | 10 | - | 1 | 2 | 3 | 4 | 2 | - | 1 | 1 | 44 | - | 21 | |
| 환경시설팀 | 16 | - | 3 | - | 1 | - | - | 2 | 1 | - | 1 | - | 8 | - | 4 | |
| 과부족 | △12 | - | △1 | △1 | - | △2 | 1 | 1 | - | △1 | 1 | - | △3 | △5 | △3 | |

예산현황

□ 2020년 수입목표

(단위 : 천원)

| 구분 | 2020년 | 2019년 | '19년 대비 증감 | 증감률(%) |
|--------|------------|------------|------------|--------|
| 합계 | 10,571,136 | 10,289,029 | 282,107 | 2.7% |
| 일반회계 | 5,602,450 | 5,438,289 | 164,161 | 3.0% |
| 열린혁신팀 | 0 | 0 | 0 | 0 |
| 경영지원팀 | 75,000 | 70,000 | 5,000 | 7.1% |
| 체육사업1팀 | 4,400,464 | 4,316,712 | 83,752 | 1.9% |
| 체육사업2팀 | 898,986 | 833,885 | 65,101 | 7.8% |
| 환경시설팀 | 228,000 | 217,692 | 10,308 | 4.7% |
| 특별회계 | 4,968,686 | 4,850,740 | 117,946 | 2.4% |
| 주차사업팀 | 4,968,686 | 4,850,740 | 117,946 | 2.4% |

□ 2020년 예산규모

(단위 : 천원)

| 구분 | 2020년 | 2019년 | '19년 대비 증감 | 증감률(%) |
|--------|------------|------------|------------|--------|
| 합계 | 14,506,196 | 13,216,594 | 1,289,602 | 9.8% |
| 일반회계 | 9,761,959 | 9,094,073 | 667,886 | 7.3% |
| 열린혁신팀 | 71,856 | 52,127 | 19,729 | 37.8% |
| 경영지원팀 | 2,026,915 | 1,791,931 | 234,984 | 13.1% |
| 체육사업1팀 | 5,068,881 | 4,822,181 | 246,700 | 5.1% |
| 체육사업2팀 | 1,726,017 | 1,627,940 | 98,077 | 6.0% |
| 환경시설팀 | 868,290 | 799,894 | 68,396 | 8.6% |
| 특별회계 | 4,744,237 | 4,122,521 | 621,716 | 15.1% |
| 주차사업팀 | 4,744,237 | 4,122,521 | 621,716 | 15.1% |

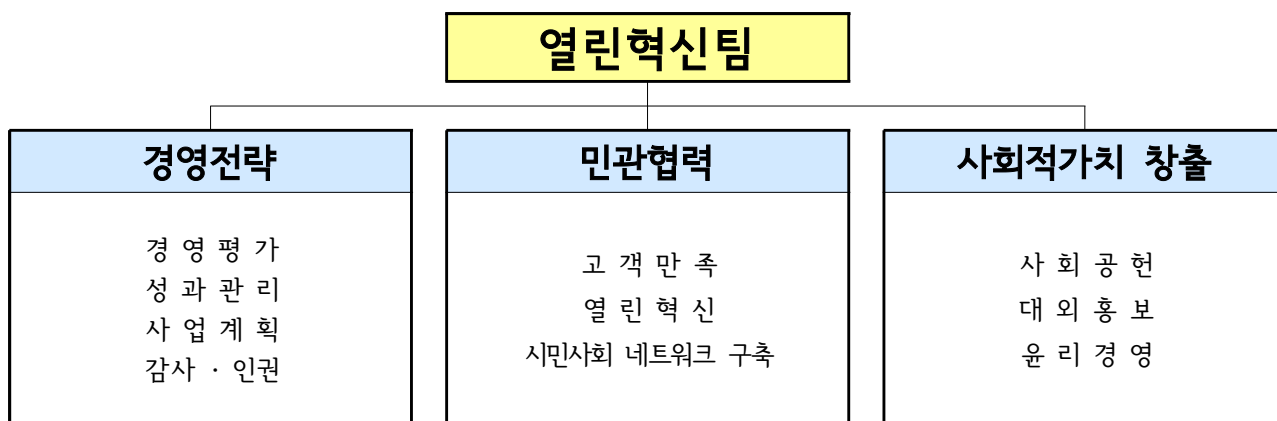
열린혁신팀

| | |
|---------|---|
| I. 일반현황 | 5 |
|---------|---|

| | |
|------------------|---|
| II. 2020년 주요업무계획 | 6 |
|------------------|---|

I . 일 반 현 황

조직 및 인력



(기준 : 2020. 1. 2. / 단위 : 명)

| 구 분 | 총계 | 일 반 직 | | | | | | 기 술 직 | | | | 공무직 | 임시직 | |
|-----|----|-------|----|----|----|----|----|-------|----|----|----|-----|-----------|-----|
| | | 계 | 3급 | 4급 | 5급 | 6급 | 7급 | 계 | 5급 | 6급 | 7급 | | 전문 강사직 | 기간직 |
| 정 원 | 5 | 5 | 1 | - | 1 | 2 | 1 | - | - | - | - | - | - | - |
| 현 원 | 6 | 6 | - | 1 | 1 | 2 | 2 | - | - | - | - | - | - | - |
| 과부족 | 1 | 1 | △1 | 1 | - | - | 1 | - | - | - | - | - | - | - |

예산 현황

(단위 : 천원)

| 구 분 | 2020년 | 2019년 | '19년 대비 증감 | 증감률(%) |
|------|--------|--------|------------|--------|
| 예산 계 | 71,856 | 52,127 | 19,729 | 37.8% |
| 사업예산 | 64,700 | 50,950 | 13,750 | 27.0% |
| 자본예산 | 7,156 | 1,177 | 5,979 | 508.0% |

Ⅱ . 2020년도 주요업무계획

| 전략목표 | 주요사업 | |
|---------------|-------------------------|----|
| 성과중심 조직운영 | 1. 행정안전부 주관 지방공기업 평가 수행 | 계속 |
| 경영투명성 제고 | 2. 부정부패 없는 청렴 공기업 구현 | 확대 |
| | 3. 인권의식 제고 및 문화 확산 | 신규 |
| 지역사회공헌 | 4. 공기업 사회적 책임 이행 | 확대 |
| 대외이미지 향상 | 5. 주민맞춤형 홍보 강화 | 확대 |
| 지속발전형 조직역량 강화 | 6. 경영혁신 네트워크 구축 | 신규 |
| 고객주민 경영참여 확대 | 7. 경영과정의 주민소통 확대 | 확대 |
| 고객만족도 제고 | 8. 서비스 품질관리 강화 | 확대 |

기업의 경제성과 공공복리 증진 등 공기업 경영원칙을 준수하기 위해 실시하는 행정안전부 주관 지방공기업 평가를 성실히 이행하여 지역발전과 국민서비스 제고에 기여하고자 함

추진근거

- 「지방공기업법」 제78조 경영평가 및 지도
- 행정안전부 「지방공기업 혁신 가이드라인」

추진개요

1. 사업주기 : 연 1회
2. 평가주관 : 행정안전부
3. 평가구분 및 주요내용

| 구분 | 지표내용 | 평가시기 |
|---------------------|--|------------|
| 경영평가 (14개 지표) | 리더십/전략, 경영시스템, 경영성과, 정책준수 등 공단 사업운영 전반 | 매년 3~4월 |
| 고객만족도 조사 (5개 항목) | 서비스 환경, 과정, 결과 등 공단고객 대상 시설이용 만족도 조사[행정안전부 고객만족도조사비 1,200천원] | 매년 4~5월 |
| 정부혁신 평가 (13개 지표) | 열린혁신 추진 전략 및 추진 체계, 추진노력, 성과 등 사회적 가치 반영 전반 | 매년 3월 |

추진계획

| 구분 | 구성 | 주요내용 | 활동기간 |
|-------------|--------------------|---|------------|
| 경영평가 TF | 팀별 실적관리 담당 | 정부과제 변화에 대한 대응책 마련 내외부환경요인에 대한 신속 대응 | 매년 1~2월 |
| 고객만족도 조사 TF | 공단 CS총괄 및 사업부서CS담당 | 사업별 고객만족도 제고 방안 강구 만족도 취약분야 중점 분석 | 매년 3~4월 |
| 정부혁신 평가 TF | 팀장 및 파트장 | 부서별 과제도출 및 선정 선정과제에 대한 실천 및 점검 | 매년 1~2월 |

▣ 총사업비 : 12,000천원

추진일정

| 구분 | 계 | 1/4 | 2/4 | 3/4 | 4/4 |
|------------|--------|-----|--------|-----|-----|
| ○ 경영평가 | | | | | |
| ○ 고객만족도 조사 | 1회 | | 12,000 | | |
| ○ 정부혁신 평가 | 연중 | | | | |
| 사업비 (천원) | 12,000 | 0 | 12,000 | 0 | 0 |

조직 내 부패위험에 대한 사전예방 활동 및 청렴문화를 확산하여 깨끗하고 투명한 경영환경을 조성하고자 함

추진근거

- 「부패방지 및 국민권익위원회의 설치와 운영에 관한 법률」 제3조 공공기관의 책무
- 『2018년 공공기관 청렴도 측정 및 부패방지 시책평가』, 국민권익위원회

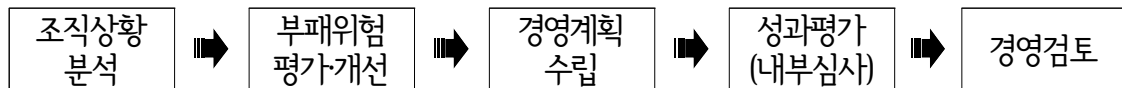
추진방향

- 청렴생태계 조성을 위한 부패위험 점검 및 개선
- 주민참여를 통한 청렴공단 이미지 제고

추진계획

1. 부패방지체계 강화

- 사전예방적 감사활동
 - 정기감사(연 1회), 기강감사(연 4회), 일상감사(상시), 특별감사(상시)
 - 내·외부 고객대상 청탁금지법 효과성 등 설문조사(연 1회)
- 부패방지경영시스템 운영 [사후심사 2,772천원]



- 부패방지경영 국제표준(ISO 37001) 사후심사 및 개선(연 1회)

2. 청렴 조직문화 확산

- 청렴마일리지 제도 도입 [포상금 300천원]
 - 청렴활동에 대한 인센티브를 부여하여 직원의 적극적 청렴정책 참여 유도(연 1회)
- 주민감사단 운영 [활동수당 1,400천원]
 - 공단 위험 시설물 및 부당한 행정사항, 불친절 서비스 등 공단 운영에 대한 취약분야 제보활동 수행(연 2회, 10명)

총사업비 : 4,472천원

추진일정

| 구분 | 계 | 1/4 | 2/4 | 3/4 | 4/4 |
|----------------|-------|-----|-----|-------|-------|
| ○ 사전예방적 감사활동 | 연중 | | | | |
| ○ 부패방지경영시스템 운영 | 연중 | | | 2,772 | |
| ○ 청렴마일리지 제도 도입 | 1회 | | | | 300 |
| ○ 주민 감사단 운영 | 2회 | | 700 | | 700 |
| 사업비 (천원) | 4,472 | 0 | 700 | 2,772 | 1,000 |

인간의 존엄과 가치를 중시하고 보호하는 인권경영을 추진하여 인권 친화적 조직문화 구현에 이바지 하고자 함

추진근거

- 공공기관 인권경영 실행을 위한 인권경영 매뉴얼 적용 권고(국가인권위원회)
- 국민 인권을 우선하는 민주주의 회복과 강화(정부 100대 국정과제)

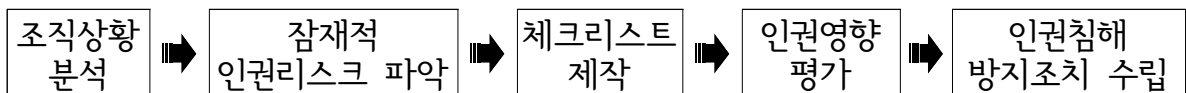
추진방향

- 인권의식 고취 및 인식개선을 위한 제도적 기반 조성
- 자발적 인권인식 개선을 유도하는 공모제도 운영

추진계획

1. 인권경영 추진체계 구축 및 운영

- 인권경영위원회 구성 및 운영(연 2회) [참석수당 840천원]
 - 주민, 인권전문가, 노사협의회 위원 등으로 구성된 인권경영 의사결정기구 운영(내외부 7명)
 - 주요활동 : 인권영향평가, 인권경영 추진계획 자문 등
- 인권영향평가 실시(연 1회)
 - 경영활동으로 인권에 미칠수 있는 실제적 잠재적 인권 영향 리스크 자체 파악 및 개선사항 평가(연 1회)



2. 인권인식개선 캠페인 실시

- 주민대상 인권작품 공모전 개최 [시상금 500천원]
 - 인권인식 개선을 위한 “인권 포스터 공모전” 실시 및 포상(연 1회)
 - 공모주제 : 사회적 약자 혐오차별 표현에 대한 대응 및 예방
 - 우수작 시상 : 대상 1명(150천원), 최우수 2명(100천원), 우수 3명(각50천원)

■ 총사업비 : 1,340천원

추진일정

| 구 분 | 계 | 1/4 | 2/4 | 3/4 | 4/4 |
|-------------------|-------|-----|-----|-----|-----|
| ○ 인권경영위원회 구성 및 운영 | 2회 | | 420 | | 420 |
| ○ 인권영향평가 | 1회 | | | | |
| ○ 인권인식개선 캠페인 실시 | 1회 | | | 500 | |
| 사업비 (천원) | 1,340 | | 420 | 500 | 420 |

사회적약자 자립지원 및 지역사회 공헌활동을 통해 공공기관으로서의 사회적 책임을 이행하고 지속가능한 사회적 가치를 창출하고자 함

추진근거

- 2020년 지방공기업 경영평가 편람 『지역상생활동』
- 관악구청 민선7기 기본계획 - 『더불어 복지』, 『더불어 경제』

추진방향

- 전 직원이 동참하는 사회적약자 지원활동 추진
- 지역사회 협력 공헌활동 추진

추진계획

1. 사회적약자 자립지원

| 구분 | 시기 | 세부내용 |
|------------------------------|---------|--|
| 임직원 기부 | 연중 | - 급여 끝전 기부 : 매월 10원 이상 3000원 미만 기부 - 한 끼 기부 : 매월 한 끼 식사금액(5,000원×n끼니) 기부 |
| 십시일반 프로젝트 (제5기 1팀-1가정 결연) | 연중 | - 저소득 결연가구(6곳) 선정 : 장애인, 한부모, 사각민, 다문화가정 등 - 정기후원(월 10만원), 명절·연말후원(연2회, 15만원) |
| 사회복지시설 후원 | 9월, 12월 | - 가정폭력 피해여성, 장애인 재활시설 정기후원(연 2회, 50만원) |
| 사랑의 온(溫)정 나눔 | 11월 | - 복지사각지대 가정 대상 물품후원(연 1회, 150만원) |
| 사회적경제 생산품 구매 | 연중 | - 사회적기업, 여성기업, 장애인기업 등 우선구매 지원(상시) - 직원 명절선물 사회적기업 제품 구매(연 2회) |

2. 지역사회 공헌활동 추진

| 구분 | 시기 | 세부내용 |
|---------------|-----|--|
| 사회복지시설 정기봉사 | 연중 | - 홀어르신 대상 도시락 전달(월 1회) - 시각장애인 근로활동 지원(월 1회) |
| 도림천 주민봉사 | 연중 | - 도림천 환경정화 봉사(월 2회) - 어린이 물놀이장 및 얼음썰매장 안전보조(1~2월, 7~8월) |
| 러블리 프로젝트(확대) | 10월 | - 민간협력 주거취약계층 집 고쳐주기 자원봉사(2,000천원) |
| 따뜻한 손수레 기증 | 연중 | - 주민 동전모금을 통한 생계형 폐지수집노인 대상 손수레 기증 |
| 중학생 진로직업체험 지원 | 연중 | - 중학생 대상 희망직군별 진로직업체험 기회 제공 |

3. 우수봉사직원 포상 실시

- 나눔문화확산을 위한 우수봉사직원 선발 및 포상 [포상금 200천원, 연 1회]
- ▣ 총사업비 : 2,200천원

추진일정

| 구분 | 계 | 1/4 | 2/4 | 3/4 | 4/4 |
|-------------|-------|-----|-----|-------|-----|
| ○ 러블리 프로젝트 | 1회 | | | 2,000 | |
| ○ 우수봉사직원 포상 | 1회 | | | | 200 |
| 사업비 (천원) | 2,200 | 0 | 0 | 2,000 | 200 |

경영우수성과 공유 및 주요사업 홍보를 통해 적극적인 소통행정을 실시하여 대외 공단 인지도 및 시설 이용률을 제고하고자 함.

추진근거

- 정부 100대 국정과제 『열린 혁신정부』, 『서비스하는 행정』
- 지방공기업 혁신 가이드라인
『정보 공개 및 자원 개방 확대』, 『주민 편의를 높이는 공공서비스 혁신』

추진방향

- 경영우수성과 및 주요사업 홍보를 통해 공단 인지도 및 시설 이용률 제고
- 온·오프라인 홍보를 통해 주민·기관과 적극적인 소통 실시

추진계획

1. 경영우수성과 및 주요사업 홍보 실시

| 구분 | 시기 | 홍보수단 |
|--------------------------|------|--|
| 경영우수성과 및 주요사업, 정부정책 등 | 연중 | - SNS[카카오토티, 페이스북, 블로그, 유튜브] - 기타(홈페이지, 공문, 디지털게시판 등) |
| | 연 2회 | - 웹 소식지 |
| | 연 1회 | - 지면광고 |

- 사업비 : 1,900천원[웹 소식지 발행]

2. 소규모 체육시설 홍보 강화

| 구분 | 시기 | 홍보수단 |
|----------|----|----------------------------------|
| 소규모 체육시설 | 연중 | 시설안내 표지판, 현수막, 배너 리플렛, 홍보용 부채 |
| | | 영상광고 및 지면광고 |

- 사업비 : 18,000천원

총사업비 : 19,900천원

추진일정

| 구분 | 계 | 1/4 | 2/4 | 3/4 | 4/4 |
|-----------------------|--------|-------|-------|-------|-------|
| ○ 온라인 미디어 홍보(SNS) | 연중 | | | | |
| ○ 웹소식지 발행 | 2회 | | 950 | | 950 |
| ○ 소규모 체육시설 홍보(영상광고 등) | 연중 | 7,060 | 7,660 | 1,780 | 1,500 |
| 사업비(천원) | 19,900 | 7,060 | 8,610 | 1,780 | 2,450 |

내부직원, 공공기관, 지역단체 등 다양한 지역사회 주체와 소통을 통해 경영혁신 추진 및 청렴문화 확산에 적극 동참하고자 함

추진근거

- 2020년 지방공기업 경영평가 편람 『경영층의 리더십』, 『윤리경영』, 『지역상생발전』

추진방향

- 주민·기관 협력을 통한 공단 운영방향 점검 및 경영혁신 추진
- 다양한 주체와 소통을 통한 지역사회 청렴문화 확산활동 실천

추진계획

1. 경영혁신 자문위원회 운영

- 내용 : 중장기 경영계획 수립 등 경영혁신 관련 자문
- 구성 : 위촉직 위원 5명, 당연직 위원 6명
- 사업비 : 1,400천원[350천원×4회]

2. 청렴 클러스터 운영

- 내용 : 지역사회 청렴문화 확산 활동 및 우수사례 공유
- 구성 : 기상청, 관악구청, 관악경찰서, 관악소방서, 서울대학교, 공단

3. 사회공헌 실천협의체 운영

- 내용 : 사회공헌활동 개선방향 논의 및 협력활동 추진
- 구성 : 사회복지 유관기관 5곳, 공단

▣ 총사업비 : 1,400천원

추진일정

| 구 분 | 계 | 1/4 | 2/4 | 3/4 | 4/4 |
|--------------|-------|-----|-----|-----|-----|
| ○ 경영혁신 자문위원회 | 4회 | 350 | 350 | 350 | 350 |
| ○ 청렴 클러스터 | 연중 | | | | |
| ○ 사회공헌 실천협의체 | 연중 | | | | |
| 사 업 비 (천원) | 1,400 | 350 | 350 | 350 | 350 |

경영혁신 전 과정에서 주민과의 소통을 강화하여 지역사회 문제를 해결하고 참여와 협력의 민주적 경영체계 구축에 기여하고자 함

추진근거

- 행정안전부 지방공기업 경영평가 편람 「혁신성과」, 「소통 및 참여」
- 행정안전부 「지방공기업 혁신 가이드라인」

추진방향

- 주민참여 기회확대 및 상향식 의사결정을 통한 정부혁신 실현
- 기관(공급자)중심에서 주민(수요자) 중심의 지역사회 문제 해결

※ 정부혁신이란?

국민의 삶을 국정운영의 최우선 가치와 좌표에 두고 참여와 협력을 기반으로 국민중심인 ‘참여민주주의’를 지향하는 정부정책기조

추진계획

1. 정부혁신 협력협의회 구성 및 운영

- 인원구성 : 외부위원 7명 + 내부위원 7명
- 주요역할 : 공단 혁신전략 및 혁신과제 선정, 과제 추진실적 피드백 등
- 사업비 : 2,960천원 [정부혁신 협력협의회 참석수당 1,960천원, 워크숍 1,000천원]

2. 주민참여 혁신제안 공모전 개최

- 공모분야 : 공단 발전을 위한 혁신과제 제안 및 서비스개선 아이디어
- 사업비 : 200천원 [공모전 시상 200천원]

■ 총사업비 : 3,160천원

추진일정

| 구 분 | 계 | 1/4 | 2/4 | 3/4 | 4/4 |
|-----------------|-------|-----|-----|-----|-----------|
| ○ 정부혁신 협력협의회 운영 | 5회 | 490 | 490 | 490 | 1,000 490 |
| ○ 주민공모전 개최 | 1회 | | | 200 | |
| 사업비 (천원) | 3,160 | 490 | 490 | 690 | 1,490 |

서비스품질 측정의 고도화 및 개선을 통해 고객 불편을 사전에 예방하고 직원교육 및 동기부여를 통해 구민이 “매우 만족” 할 수 있는 서비스를 제공하고자 함

추진근거

- 2020년 지방공기업 경영평가 편람 「고객만족도」
- 행정안전부 「지방공기업 혁신 가이드라인」

추진방향

- 체계적인 서비스품질 측정 및 관리를 통한 고객만족도 제고
- 인센티브 제공을 통한 고객접점직원 동기부여

추진계획

1. 민원관리체계 개선

| 세부사업명 | 추진일정 | 주요내용 | 비고 |
|-------------------------|------|--|----|
| 실시간 민원 처리 시스템 도입 | 연중 | - 민원접수 → 처리결과 발송 → 처리만족도조사 원스톱 처리 | 신규 |
| 설문조사 프로그램 활용 고객의견 수렴 | 연중 | - 온라인(모바일) 기반 설문조사에 따른 응답률 제고 - 각종 의견수렴 및 설문조사, 직원교육 등 활용 | 계속 |

- 사업비 : 5,500천원 [교육설문 프로그램 구매 3,300천원, 실시간 민원처리 프로그램 2,200천원]

2. 서비스품질 점검

| 세부사업명 | 추진일정 | 주요내용 | 비고 |
|------------------|--------|---|----|
| 전화응대 친절도 점검 | 분기별 1회 | - 분기별 40명 대상 전화응대 친절도 점검 - 90점 미만 득점 직원대상 특별 친절교육 실시 | 계속 |
| 타 공단 연계 서비스 품질점검 | 반기별 1회 | - 직원이 고객으로 가장하여 타 기관 서비스 점검 - 상호간 업무 벤치마킹 및 보완사항 점검 | 계속 |

- 사업비 : 비예산

3. 인센티브 제공을 통한 직원동기부여

- 친절직원 선발 : 반기별 10명(7월, 12월)
- 사업비 : 1,400천원 [포상금 70천원×10명×2회]

■ 총사업비 : 6,900천원

추진일정

| 구분 | 계 | 1/4 | 2/4 | 3/4 | 4/4 |
|----------------|-------|-------|-----|-----|-----|
| ○ 민원관리 프로그램 구매 | 1회 | 5,500 | | | |
| ○ 친절직원 선발 | 2회 | | 700 | | 700 |
| 사업비 (천원) | 6,900 | 5,500 | 700 | | 700 |

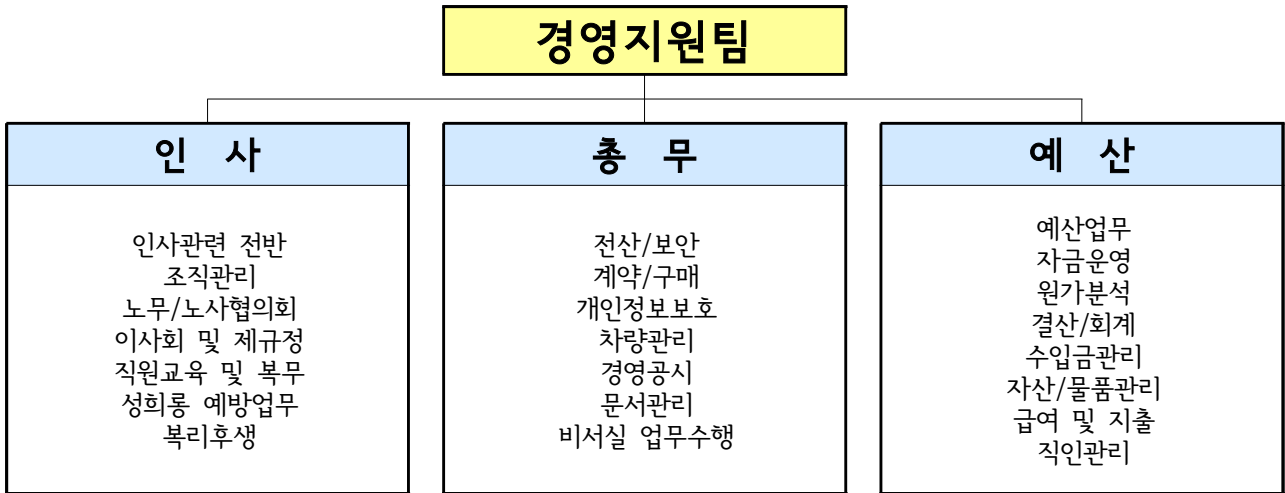
경영지원팀

| | |
|---------|----|
| I. 일반현황 | 17 |
|---------|----|

| | |
|------------------|----|
| II. 2020년 주요업무계획 | 18 |
|------------------|----|

I . 일 반 현 황

조직 및 인력



(기준 : 2020. 1. 2. / 단위 : 명)

| 구 분 | 총계 | 일 반 직 | | | | | | 기 술 직 | | | | 공무직 | 임시직 | |
|-----|----|-------|----|----|----|----|----|-------|----|----|----|-----|-----------|-----|
| | | 계 | 3급 | 4급 | 5급 | 6급 | 7급 | 계 | 5급 | 6급 | 7급 | | 전문 강사직 | 기간직 |
| 정 원 | 11 | 10 | 1 | - | 3 | 2 | 4 | - | - | - | - | - | - | 1 |
| 현 원 | 12 | 11 | 1 | - | 2 | 3 | 5 | - | - | - | - | - | - | 1 |
| 과부족 | 1 | 1 | - | - | △1 | 1 | 1 | - | - | - | - | - | - | - |

예산 현황

□ 2020년 수입목표

(단위 : 천원)

| 구 분 | 2020년 | 2019년 | '19년 대비 증감 | 증감률(%) |
|--------|--------|--------|------------|--------|
| 이자수익 등 | 75,000 | 70,000 | 5,000 | 7.1% |

□ 2020년 예산규모

(단위 : 천원)

| 구 분 | 2020년 | 2019년 | '19년 대비 증감 | 증감률(%) |
|------|-----------|-----------|------------|--------|
| 예산 계 | 2,026,915 | 1,791,931 | 234,984 | 13.1% |
| 사업예산 | 1,937,744 | 1,691,828 | 245,916 | 14.5% |
| 자본예산 | 89,171 | 100,103 | △10,932 | △10.9% |

Ⅱ . 2020년도 주요업무계획

| 전략목표 | 주요사업 | |
|---------------|------------------------------|----|
| 성과중심 조직운영 | 1. 효율적 예산집행 추진 | 계속 |
| 고객주민 경영참여 확대 | 2. 공단 주민참여예산제 운영 | 계속 |
| 지속발전형 조직문화 구축 | 3. 효율적 인사관리를 통한 활기찬 직장문화 조성 | 신규 |
| 사회적 가치 실현 | 4. 어르신 맞춤형 일자리 지원 | 신규 |
| 인적역량 강화 | 5. 퇴직예정자 재취업서비스 제공 | 신규 |
| | 6. 직무중심 맞춤형 교육 제공 | 계속 |
| 경영투명성 제고 | 7. 투명행정 실현을 위한 전자계약 활성화 추진 | 개선 |
| 안전한 시설환경 유지관리 | 8. 개인정보 보호 강화 및 합리적인 전산장비 운영 | 개선 |

매년 강화되는 정부정책의 재정균형(신속집행)집행에 적극 동참하여 지역 경제 활력 제고 및 이월, 불용예산 최소화로 효율적인 예산집행을 하고자 함

추진근거

- 2020년 지방공기업 경영평가 편람 『전략경영 : 재정신속 및 균형집행』
- 2019년 상반기 지방공기업 재정 신속집행 추진방안 통보 (행정안전부 공기업지원과-341호, 2019. 1.)

추진방향

- 시설비, 자산취득비 등 경제적 파급효과가 큰 사업을 대상으로 중점 추진
- 신속집행추진으로 예산 연말 집중집행의 낭비·비효율 사전 방지

추진계획

- 지방재정법 제39조(지방예산 편성과정의 주민참여)
- 재정균형집행(신속집행) 추진계획 수립
- 『재정균형(신속)집행 추진단』 구성·운영
- 재정집행 점검회의 (월 1회 이상)
 - 매월 둘째주 경영전략회의 시 실적보고
 - 연도중 목표달성을 미달 시 주간단위 실적 보고(6월, 11월)
- 재정신속집행(상반기)
 - 집행기간 : 1월~6월
 - 관리예산 : 수탁자산취득비
 - 집행목표 : 행정안전부 제시 목표율에 대한 164.5%(전년 比 10% 상향 조정)
- 재정균형집행(하반기)
 - 집행기간 : 7월~12월
 - 관리대상 : 전체예산(비대상액 제외→퇴직급여, 예비비, 비현금성)
 - 집행목표 : 행정안전부 제시 목표율에 대한 100%
 - ※ 행정안전부 제시 목표율 : 92%('17년~'19년)

추진일정

| 구 분 | 계 | 1/4 | 2/4 | 3/4 | 4/4 |
|-----------------------|-----|-----|-----|-----|-----|
| ○재정균형집행(신속집행) 추진계획 수립 | 1회 | — | | | |
| ○재정신속집행 추진 및 실적관리 | 상반기 | | — | | |
| ○재정균형집행 추진 및 실적관리 | 하반기 | | | — | — |

주민참여예산제 계속적 운영을 통해 주민이 요구하는 사업을 사전에 공모하여 공단 경영에 주민의 의견을 검토 및 반영하여 재정운영의 공정성과 투명성을 증대시키고자 함

추진근거

- 「지방재정법」 제39조(지방예산 편성과정의 주민참여)
- 2020년 지방공기업 경영평가 편람 「소통과 참여」

추진방향

- 공단 경영과정에 주민의 참여와 소통의 기회 확대
- 주민참여예산제 확대 운영으로 사업의 영속성 및 공단 경영의 신뢰도 강화

추진계획

- 공모대상 : 관악구 주민 또는 시설 이용자
- 공모규모 : 제안사업 1건당 1천만원 이내, 총 사업비 3천만원 이내
- 공모분야 : 공단 사업분야 중 지역의 공공복리 증진에 기여할 수 있는 사업
 - 시설·환경개선 / 주민서비스 제고 / 사회적 약자 편익증대
- 공모방법
 - 온라인 : 주민참여예산 담당자 e-mail 접수
 - 오프라인 : 관악구시설관리공단 방문 또는 우편 접수
- 공모선정
 - 심의기준 : 긴급성, 공익성, 복리성, 효율성, 형평성 등

■ 총사업비 : 30,000천원

추진일정

| 구 분 | 계 | 1/4 | 2/4 | 3/4 | 4/4 |
|-------------------------|--------|-----|-----|--------|-----|
| ○ 주민참여예산위원회 구성 | 1회 | — | | | |
| ○ 주민제안사업 접수 및 사업팀 검토 | 1회 | | — | | |
| ○ 주민제안사업 심의 및 확정 | 1회 | | | — | |
| ○ 주민제안사업(2019년) 모니터링 실시 | 1회 | | | — | — |
| ○ 확정제안사업에 대한 예산편성 | 1회 | | | — | — |
| 사 업 비 (천원) | 30,000 | | | 30,000 | |

직원 업무질 개선 및 업무능력 다각화를 위한 효율적인 인사관리시스템 구축을 통하여 즐겁고 활기찬 직장문화를 조성하고자 함

추진근거

- 『공단 직제규정 및 직제규정 시행내규』
- 『공단 인사관사규정 시행내규』 제3장(전보 및 승진)

추진방향

- 인사 혁신을 통한 즐겁고 활기찬 직장문화 조성
- 업무공백 최소화를 위한 탄력적인 인사관리시스템 구축
- 인사규정 및 시행내규 개선을 통한 업무 질 개선

추진계획

1. 조직개편에 따른 직급에 상응한 직책 · 역할 · 업무 부여

- 중간관리자 역할 강화 및 직급 순 인력배치 및 역할 부여

| | |
|---------|--|
| 1차(상반기) | - 5급(파트장) : 사업운영, 6급 및 7급(파트원) : 업무수행 - 공무직 및 기간직 업무 분류 |
| 2차(하반기) | - 5급(파트장) : 사업운영, 6급 및 7급(파트원) : 업무수행 - 공무직 : 현장총괄 및 행정지원, 기간직 : 현장업무 |

2. 정기적인 인사교류를 통한 순환보직체계 정립

- 2년 이상 장기근속자 대상 정기적 순환근무 실시
 - 사업장과 경영부서의 업무교류에 따른 다양한 업무지식 습득
 - 갑작스런 퇴사자, 휴직자 등 공백 발생 시 즉각적인 업무 지원 체계 확립

3. 능력중심의 조직운영 및 보상기반체계 정립

- 성과평가에 따른 정기적인 승진체계 확립
 - 『인사규정 시행내규 개정』에 따른 승진 시기, 자격 등의 기준 마련으로 승진체계 구축
 - 승진 적체에 따른 업무의욕 저하 개선

추진일정

| 구 분 | 계 | 1/4 | 2/4 | 3/4 | 4/4 |
|----------------|----|-----|-----|-----|-----|
| ○ 조직진단 및 개편 | 연중 | | | | |
| ○ 정기적인 순환보직 | 연중 | | | | |
| ○ 정기적인 승진체계 구축 | 1회 | | | | |

지역사회 어르신이 활기차고 건강한 노후생활을 영위할 수 있도록 다양한 일자리를 창출하여 지역경제 활성화 및 노인복지 향상에 기여하고자 함

추진근거

- 「노인복지법」 제23조(노인사회참여 지원)
- 「저출산고령사회기본법」 제11조(고용과 소득보장)

추진방향

- 고령자친화직군 근무체계 개편을 통한 신규일자리 창출
- 다양한 일자리 발굴을 통한 고령자 사회활동 참여기회 제공

추진계획

1. 어르신 맞춤형 신규일자리 창출

- 만 60세 이상 고령친화직종 운영
 - 사업내용 : 노동강도 및 작업환경을 고려한 고령자적합직종 발굴
 - 고령자친화직종 : 건축물식주차장 관리원, 매표원 및 청소원 등
- 근무형태 개선을 통한 일자리 창출
 - 기간직 초과근로시간 단축을 통한 근무환경 개선 및 일자리 창출

2. 관악구청(노인청소년과) 노인 일자리사업 연계

- 만 65세 이상 기초연금 수급자를 대상으로 공익활동 일자리 제공
 - 사업내용 : 체육시설, 주차시설, 도림천 등 지역사회 환경 정화
- 사업비 : 보조금(국·시·구비) 지원 사업

추진일정

| 구 분 | 계 | 1/4 | 2/4 | 3/4 | 4/4 |
|--------------------|-------|-----|-----|-----|-----|
| ○ 어르신 맞춤형 신규일자리 창출 | 연중 | | | | |
| ○ 노인 일자리사업 운영 | 2~4분기 | | | | |

퇴직예정자 등 직원을 대상으로 퇴직 후 취업, 창업 등 향후진로를 계획하고 미리 준비할 수 있도록 제2의 인생설계를 지원하고자 함

■ 추진근거

- 「고용상 연령차별금지 및 고령자고용촉진에 관한 법률」
 - 제21조의3(퇴직예정자 등에 대한 재취업지원서비스 지원)

■ 추진방향

- 다양한 정보와 기회 제공으로 퇴직 후 인생에 대한 자신감 고취
- 자기이해, 목표설정 등 맞춤형 교육을 통해 인생 재설계 지원

■ 추진계획

1. 생애경력설계 프로그램

- 재직기간 중 생애주기에 따른 경력설계 지원
 - 대상 : 40세 이상 재직 근로자(40대, 50대, 60대 연령별)
 - 재직 중 경력관리 및 능력개발, 생애 후반부 계획수립 활동 지원

2. 전직스쿨 프로그램

- 퇴직예정자에 대해 전직지원서비스 제공
 - 대상 : 만 40세 이상 중장년 및 비자발적 퇴직 예정자
 - 퇴직에 따른 불안감 해소 및 자신감 확보를 통한 제2의 인생설계 지원

3. 재도약 프로그램

- 퇴직이후 제2의 인생설계를 위한 교육 제공
 - 재취업, 창업, 귀농귀촌 등 제2의 인생설계를 위한 교육 및 컨설팅 제공

■ 추진일정

| 구 분 | 계 | 1/4 | 2/4 | 3/4 | 4/4 |
|-------------------|----|-----|-----|-----|-----|
| ○ 중장년일자리희망센터 업무협약 | 연중 | | | | |
| ○ 재취업서비스 운영 | 연중 | | | | |

직무수행 능력과 행정서비스 역량 향상을 위해 다양한 맞춤형 교육 프로그램을 제공하여 일하는 조직문화를 조성하고자 함

추진근거

- 「지방공기업법」 제63조의 2(공사) 및 동법 제76조(공단)
- 『지방공기업 인사운영기준』 교육훈련
- 『서울특별시관악구시설관리공단 취업규정』제52조(교육훈련)

추진방향

- 직무수행능력 향상과 자기계발 기회 확대를 위한 다양한 교육 제공
- 직무역량 교육 운영 강화를 통한 고객서비스 향상 도모

추진계획

1. 교육이수제도 운영

- 직급·직무별 교육체계 설계
 - 신규채용자-실무자-중간관리자 등 직급별 교육훈련계획 수립
 - 직무특성을 고려한 맞춤형 교육훈련 제공을 통한 전문역량 강화
(예산, 회계, 계약, 인사, 감사, 기록물관리, 체육시설 운영관리 등)

2. 사회적 가치 실현 교육 확대

- 사회적 요구에 부합하는 맞춤형 교육훈련 운영
 - 안전관리 강화를 위한 재난안전 및 시설유지 교육 강화
 - 고객응대 접점직원 스트레스 관리를 위한 감성관리 프로그램 확대
 - 직장 내 차별금지, 장애인 인식개선 등 법정 의무 교육 확대

추진일정

| 구 분 | 계 | 1/4 | 2/4 | 3/4 | 4/4 |
|-------------------|----|-----|-----|-----|-----|
| ○ 교육이수제도 운영 | 연중 | | | | |
| ○ 사회적 가치 실현 교육 확대 | 연중 | | | | |

전자계약 추진을 통해 업무수행의 능력을 높이고, 계약의 전 과정에 대한 정보를 공개함으로써 계약업무의 공정성과 투명성을 제고하고자 함

추진근거

- 「지방공기업법」 제64조의2(회계처리의 원칙 등), 동법 시행령 제57조의 4(회계처리 등)
- 「지방자치단체를 당사자로 하는 계약에 관한 법률」 제4조(계약서의 작성 및 계약의 성립)

추진방향

- 나라장터, 온비드 등 전자거래를 통한 거래 시 전자계약 체결의 원칙 확립
- 기(既) 계약체결 업체 대상 전자계약 안내공문 발송 및 활용 독려

추진계획

1. 나라장터, 온비드 등을 활용한 전자계약 이행 확대

- 정부공인 거래 홈페이지 활용을 통한 전자계약 체결
 - 소액에 따라 수의계약을 체결한 업체 대상 나라장터 등록 적극권고
 - ☞ 전자계약 비율 확대 목표
(2020년 30%이상 → 2021년 40%이상 → 2022년 50%이상)

2. 공단 및 지방공기업 경영정보 홈페이지를 통한 수의계약 정보공개

- 수의계약명, 계약금액, 기간, 계약대상자 등 수의계약 정보 고시
 - 공단 홈페이지 내 수의계약 체결사항 수시 등록
 - 지방공기업 경영정보 홈페이지(클린아이) 내 수의계약 체결사항 분기별 등록

추진일정

| 구 분 | 계 | 1/4 | 2/4 | 3/4 | 4/4 |
|-------------------|----|-----|-----|-----|-----|
| ○ 전자계약 안내 공문 발송 | 3회 | — | — | — | — |
| ○ 수의계약 정보공개(클린아이) | 4회 | — | — | — | — |
| ○ 수의계약 정보공개(수시) | 연중 | — | — | — | — |

우리기관에서 보유하고 있는 구민들의 개인정보의 보호체계를 강화하고, 전산장비의 노후화 및 MS社 운영체제 서비스 종료 등 전산환경 변화를 합리적으로 대응함으로써, 편리하고 안전한 업무 환경을 조성하고자 함

추진근거

- 「개인정보의 안전성 확보조치 기준」 (행정안전부고시 제2019-47호)
- MS 윈도우 7, 서버 2008 기술 지원 종료 대비 보안 권고(한국인터넷진흥원)

추진방향

- 개인정보 및 행정정보 등 보안 및 유출방지 체계 확립
- 내용연수 초과 등 노후 전산장비 교체를 통한 원활한 업무처리 환경 구축

추진계획

1. 개인정보 보호의 안정성 확보 및 중요정보 유출 위협 사전 차단

- 중장기 개인정보 보호 및 고객정보DB 접근차단 시스템 단계별 고도화 로드맵 구축

| 1단계(기반구축기) | 2단계(보완 및 강화기) | 3단계(고도화 및 안정기) |
|--|--|---|
| <ul style="list-style-type: none"> ✓ 윈도우7 운영체제 교체 ✓ 개인정보보호 및 정보 보안 프로그램 개편 | <ul style="list-style-type: none"> ✓ 내외부 방화벽 및 고객정보 암호화 프로그램 강화 | <ul style="list-style-type: none"> ✓ 문서 중앙관리 체계 구축 (문서중앙화 및 정보유출 차단) |
| 2020년 | 2021년 | 2022년 |

- 「1단계」 2020년 개인정보보호 및 고객정보DB 접근차단 시스템 고도화 추진
 - 1) 윈도우7, 윈도우서버 2008 보안지원 종료에 따른 운영체제 변경
 - PC운영체제(88대) : Windows7 → Windows10 / 서버운영체제(3대) : Server2008 → Server2019
 - 2) 윈도우7 운영체제 교체에 따른 고객정보 보안 프로그램 보완
 - 개편 : 출력물 보안, PC취약점 점검, 개인정보 암호화, 고객정보DB 접근제어 프로그램
 - 신규 : 개인정보 접속기록 관리, 홈페이지 개인정보 차단, 스팸메일 차단 프로그램

2. 노후 전산장비 교체

- 내용연수 초과(컴퓨터 : 5년 이상) 노후 컴퓨터 37대 교체
- 전산실 내부 온도유지 냉방기(2005년 모델) 2대 교체

추진일정

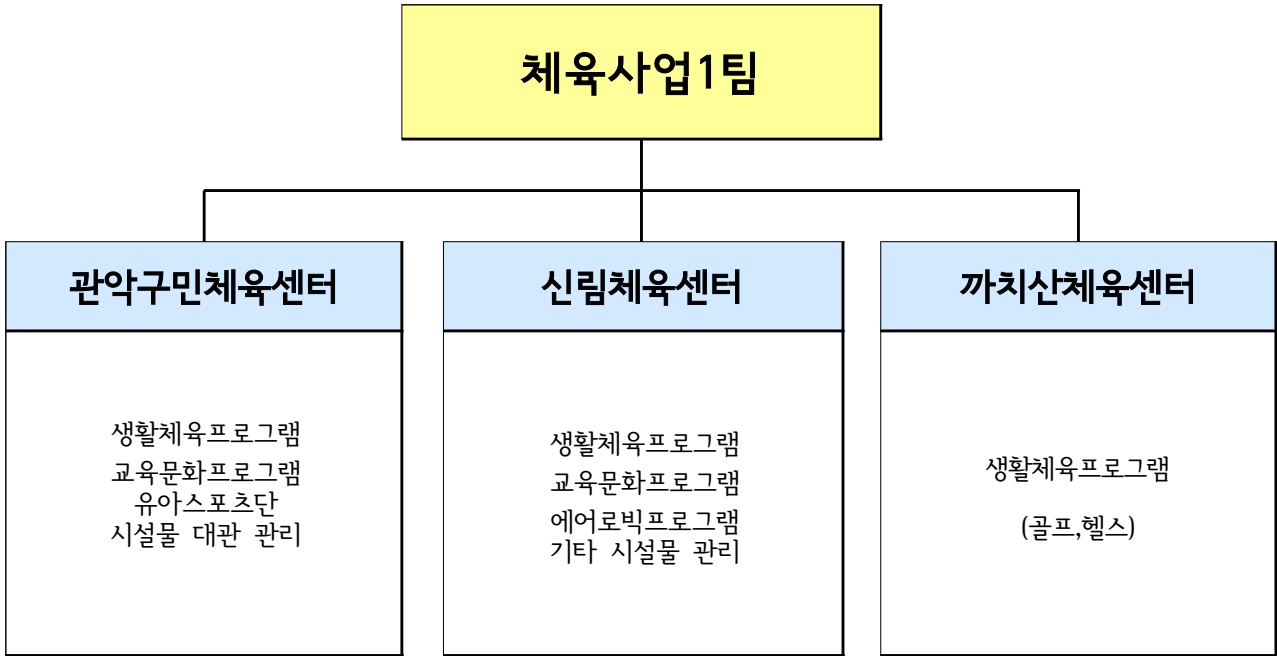
| 구 분 | 계 | 1/4 | 2/4 | 3/4 | 4/4 |
|---------------------------|---------|--------|---------|-----|-----|
| ○ 윈도우 운영체제 변경 및 보안프로그램 강화 | 2회 | | 131,924 | | |
| ○ 노후전산장비 교체 | 2회 | 38,678 | 4,000 | | |
| 사 업 비 (천원) | 174,602 | 38,678 | 135,924 | | |

체육사업1팀

| | |
|------------------|----|
| I. 일반현황 | 29 |
| II. 2020년 주요업무계획 | 32 |
| III. 특수사업 | 39 |

I . 일 반 현 황

조직 및 인력



(기준 : 2020. 1. 2. / 단위 : 명)

| 구 분 | 총계 | 일 반 직 | | | | | | 기 술 직 | | | | 공무직 | 임시직 | |
|---------------|----|-------|----|----|----|----|----|-------|----|----|----|-----|-----------|-----|
| | | 계 | 3급 | 4급 | 5급 | 6급 | 7급 | 계 | 5급 | 6급 | 7급 | | 전문 강사직 | 기간직 |
| 정 원 | 60 | 13 | 1 | - | 2 | 4 | 6 | 3 | 1 | 1 | 1 | 21 | 14 | 9 |
| 현 원 | 54 | 13 | 1 | - | 2 | 3 | 7 | 3 | 1 | - | 2 | 18 | 9 | 11 |
| 관악구민 체육센터 | 35 | 10 | 1 | - | 1 | 2 | 6 | 2 | 1 | - | 1 | 11 | 6 | 6 |
| 신 림 체육센터 | 16 | 3 | - | - | 1 | 1 | 1 | 1 | - | - | 1 | 7 | 1 | 4 |
| 까 치 산 체육센터 | 3 | - | - | - | - | - | - | - | - | - | - | - | 2 | 1 |
| 과부족 | △6 | - | - | - | - | △1 | 1 | - | - | △1 | 1 | △3 | △5 | 2 |

예산현황

□ 2020년 수입목표

(단위 : 천원)

| 구 분 | 2020년 | 2019년 | '19년 대비 증감 | 증감률(%) |
|----------|-----------|-----------|------------|--------|
| 합 계 | 4,400,464 | 4,316,712 | 83,752 | 1.9% |
| 관악구민체육센터 | 2,971,630 | 2,908,585 | 63,045 | 2.2% |
| 신림체육센터 | 1,370,781 | 1,359,484 | 11,297 | 0.8% |
| 까치산체육센터 | 58,053 | 48,643 | 9,410 | 19.3% |

□ 2020년 예산규모

(단위 : 천원)

| 구 분 | 2020년 | 2019년 | '19년 대비 증감 | 증감률(%) | |
|--------------|--------|-----------|------------|---------|----------|
| 체육사업1팀 계 | 예산 계 | 5,068,881 | 4,822,181 | 246,700 | 5.1% |
| | 사업예산 계 | 5,015,700 | 4,743,329 | 272,371 | 5.7% |
| | 자본예산 계 | 53,181 | 78,852 | △25,671 | △32.6% |
| 관악구민 체육센터 | 소 계 | 3,270,252 | 3,126,810 | 143,442 | 4.6% |
| | 사업예산 | 3,265,852 | 3,100,690 | 165,162 | 5.3% |
| | 자본예산 | 4,400 | 26,120 | △21,720 | △83.2% |
| 신림체육센터 | 소 계 | 1,620,287 | 1,513,343 | 106,944 | 7.1% |
| | 사업예산 | 1,584,887 | 1,512,241 | 72,646 | 4.8% |
| | 자본예산 | 35,400 | 1,102 | 34,298 | 3,112.3% |
| 까치산 체육센터 | 소 계 | 178,342 | 182,028 | △3,686 | △2.0% |
| | 사업예산 | 164,961 | 130,398 | 34,563 | 26.5% |
| | 자본예산 | 13,381 | 51,630 | △38,249 | △74.1% |

시 설 현 황

□ 관악구민체육센터

| | |
|--------|---|
| 수탁일 | 2007. 4. 10.(사용승인일 : 2000. 12. 21.) |
| 위 치 | 서울특별시 관악구 낙성대로3길 37 |
| 규 모 | 대지 10,357㎡, 연면적 6,985㎡(지하2층, 지상3층), 주차 85면 |
| 주요시설 | 수영장(6레인), 골프장, 스쿼시장, 헬스장, 에어로빅실, 강당, 체육관 등 |
| 운영프로그램 | <ul style="list-style-type: none"> · 생활체육프로그램 : 수영, 아쿠아로빅, 골프, 에어로빅, 헬스, 스쿼시 등 · 교육문화프로그램 : 어린이 지능개발 프로그램, 발레, 요가, 댄스프로그램 등 · 유아스포츠단 |

□ 신림체육센터

| | |
|--------|---|
| 수탁일 | 2007. 4. 10.(사용승인일 : 2006. 3. 10.) |
| 위 치 | 서울특별시 관악구 난곡로58길 13 |
| 규 모 | 대지 1,864㎡, 연면적 1,978㎡(지하1층, 지상3층), 주차 20면 |
| 주요시설 | 수영장(5레인), 헬스장, 생활체육실, 다목적강당 등 |
| 운영프로그램 | <ul style="list-style-type: none"> · 생활체육프로그램 : 수영, 아쿠아로빅, 에어로빅, 헬스, 요가 등 · 교육문화프로그램 : 음악줄넘기, 커피바리스타 자격증반 등 |

□ 까치산체육센터

| | |
|--------|--------------------|
| 수탁일 | 2019. 1. 1. |
| 위 치 | 서울특별시 관악구 행운10길 23 |
| 규 모 | 연면적 349㎡(지상1층) |
| 주요시설 | 헬스장, 실내골프연습장 |
| 운영프로그램 | 생활체육프로그램 : 헬스, 골프 |

Ⅱ . 2020년도 주요업무계획

| 전략목표 | 주요사업 | |
|---------------|------------------------|----|
| 고객주민 경영참여 확대 | 1. 고객 소통강화를 통한 주민참여 확대 | 확대 |
| 고객만족도 제고 | 2. 구민과 한마음 수영대회 개최 | 신규 |
| 수입구조개선 및 극대화 | 3. 프로그램 개발 및 수익창출 | 확대 |
| 지역사회 공헌 | 4. 사회적약자 복지 프로그램 운영 | 계속 |
| | 5. 공유자원 개방을 통한 지역상생 실현 | 신규 |
| 안전한 시설환경 유지관리 | 6. 체육시설 쾌적한 시설환경 개선 | 계속 |
| 특수사업 | 1. 문화향유 회원의 밤 개최 | 신규 |
| | 2. 으뜸교통 체육센터 공유자전거 설치 | 신규 |

주민의견을 사업운영에 반영함으로써 체육시설에 대한 주민의 관심과 참여확산에 기여하고자 소통을 강화하고자 함

■ 추진근거

- 2020년 지방공기업 경영평가 편람 『소통 및 참여』
- 민선7기 6대 전략과제 『혁신 관악청 - 주민소통강화』

■ 추진방향

- 지역주민 및 이용고객과의 양방향 소통으로 공공의 이익의 공동체 조성
- 체육시설 이용고객과 함께 경영 의사결정에 참여하고 결과를 반영

■ 추진계획

1. '명예관장' 활동가 모집 · 운영을 통한 주민과의 관계망 구축

- 참여대상 : 2년 이상 이용자, 강좌반별 대표 등 (10명 내외로 구성)
- 활동내용 : 체육시설 이용과정의 불편사항 해결, 명예 감사관
- 사업비 : 1,200천원

2. 고객말씀함 상시 운영으로 의견청취 활성화

- 다양한 고객의견 수렴으로 신속한 결과 제공 및 공감대 형성

3. 온라인 소셜미디어를 통한 주민참여 소통 활성화 강화(분기)

- 고객과 온라인 의사소통으로 고객관점 청취 및 신속한 피드백 제공
- 모바일 이용 실시간 셔틀버스 위치 알림 서비스 제공으로 고객편의 도모

■ 총사업비 : 1,200천원

■ 추진일정

| 구 분 | 계 | 1/4 | 2/4 | 3/4 | 4/4 |
|--------------------|-------|-----|-----|-----|-----|
| ○ 명예관장제 도입 | 1,200 | | | | |
| ○ 셔틀버스 위치알림 서비스 제공 | 연중 | | | | |
| 사 업 비 (천원) | 1,200 | | 400 | 400 | 400 |

수영 영법별로 이뤄지는 수영대회를 통해 자발적 체육활동 참여기회를 제공하고 고객 간의 선의의 경쟁과 친목을 도모하고자 함

■ 추진근거

- 2020년 지방공기업 경영평가 편람 『소통 및 참여』
- 민선7기 6대 전략과제 『으뜸 교육문화 - 생활체육 육성 강화』

■ 추진방향

- 주민의 수요를 반영하여 선호하는 수영대회 참여기회 제공
- 구민과 함께 공유할 수 있는 체육활동 동기부여 및 고객 화합의 장 마련
- 다양한 이벤트 행사를 통한 생활체육 저변 확대

■ 추진계획

1. 고객이 희망하는 한마음 수영대회 개최

- 개최시기 : 2020. 9.
- 개최장소 : 관악구민종합체육센터 (규모 25m*6레인)
- 개최종목 : 5개 종목(발젓기, 자유형, 평영, 접영, 단체종목)
- 참가규모 : 300명
 - 참가기관 : 관악 · 신림체육센터 등 수영장 이용회원
 - 참가대상 : 초등부, 성인부

2. 관내 민간 수영장 자발적 참여 추진으로 수영 동호인 저변 확대

- 관내 수영장 이용자 누구나 참여기회 제공으로 수준 높은 대회 개최

■ 총사업비 : 8,000천원(주민참여예산)

■ 추진일정

| 구 분 | 계 | 1/4 | 2/4 | 3/4 | 4/4 |
|--------------------|-------|-----|-----|-----|-------|
| ○ 한마음 수영대회 | 1회 | | | | 8,000 |
| ○ 관내 민간 수영장 자발적 참여 | 1회 | | | | |
| 사 업 비(천원) | 8,000 | | | | 8,000 |

체육시설 이용 고객을 위한 다양한 교육문화 및 생활체육 프로그램 개설 운영으로 구민의 건강 및 복리증진과 삶의 질 향상에 기여하고자 함

추진근거

- 2020년 지방공기업 경영평가 편람 『고객 및 주민참여, 사업수입』
- 민선7기 6대 전략과제 『으뜸 교육문화 - 생활체육 육성강화』

추진방향

- 고객의견을 반영한 양질의 고객맞춤형 생활체육 프로그램 신설
- 시설별 유휴시간(공간) 활용으로 생활체육 저변확대 및 경영수지 개선
- 원가분석 TF팀 운영을 통한 수익 극대화 및 효율성 방안모색

추진계획

1. 신규 수익모델 창출을 위한 프로그램 운영TF팀 구성
 - 프로그램 및 강의실별 원가분석을 통한 수지개선 효율성 제고
2. 고객희망 프로그램 확대를 통한 양질의 서비스 제공 및 경영수지 개선
 - 관악구민신림체육센터 프로그램 신·증설로 체육시설 이용률 제고
 - 에어로점핑, 요가강좌 신규 개설로 성인 및 어린이 대상 이용률 증가 기대
 - 강좌별 수요자 증가에 따른 맞춤형 프로그램 증설 및 신설
 - 수중재활운동, 댄스스포츠 등 프로그램 신설
3. 수영교실 등 계절별 프로그램의 탄력적 정원조정으로 수익극대화

추진일정

| 구 분 | 계 | 1/4 | 2/4 | 3/4 | 4/4 |
|----------------|----|-----|-----|-----|-----|
| ○ 고객희망 프로그램 확대 | 연중 | | | | |
| ○ 재활프로그램 정원 확대 | 1회 | | | | |

여성, 노인, 유아, 장애인들의 안전하고 즐거운 복지생활을 도모하고자 건강증진 프로그램 등을 통해 공기업으로서 사회적 책임을 실현하고자 함

추진근거

- 2020년 지방공기업 경영평가 편람 『지역상생발전』
- 민선7기 6대 전략과제 『더불어 복지, 청정삶터』

추진방향

- 유료시설의 무료·감면혜택을 유지하여 체육, 문화활동 참여기회 확대
- 의료기관과 연계한 건강증진 복지서비스 제공으로 사회적 약자 배려
- 미취학 신규아동 발굴 및 보육프로그램 다양화

추진계획

1. 체육·의료기관 연계 건강검진 복지서비스 지원

- 대사증후군 검진지원(2회), 치매검진지원(2회), 체성분 검사(상시)
- 고객과 함께 소방 대피훈련(1회), 생존수영 훈련지원 지원(2회)

2. 사계절 체육센터 쉼터(청정, 폭염, 한파) 조성으로 자원개방

- 체육시설 로비에 공기청정, 폭염, 한파쉼터를 조성·개방 서비스 제공

3. 미취학 신규아동 발굴 및 복지제고 프로그램 유아스포츠단 운영

- 사업대상 : 6세 2개반, 7세 1개반
- 신체발달, 음악감성, 창의력 등 체육놀이 및 스포츠와 오락프로그램 다양화

4. 여성안심 제고를 위한 주기적인 불법카메라 점검

추진일정

| 구 분 | 계 | 1/4 | 2/4 | 3/4 | 4/4 |
|------------------|----|-----|-----|-----|-----|
| ○ 대사증후군 건강검진 | 2회 | | | | |
| ○ 사계절 체육센터 쉼터 조성 | 연중 | | | | |
| ○ 유아스포츠단 운영 | 연중 | | | | |
| ○ 여성안심 체육시설 조성 | 연중 | | | | |

5

공유자원 개방을 통한 지역상생 실현

신규

체육시설 체육관, 강의실 등 유휴공간을 구민들에게 개방함으로써 자원을 공유하고 안정적인 수입을 창출하고자 함

추진근거

- 지방공기업 혁신 가이드라인『정보 공개 및 자원개방 확대』
- 2020년 지방공기업 경영평가 편람 『혁신성과』(주민이 체감하는 공공자원개방)

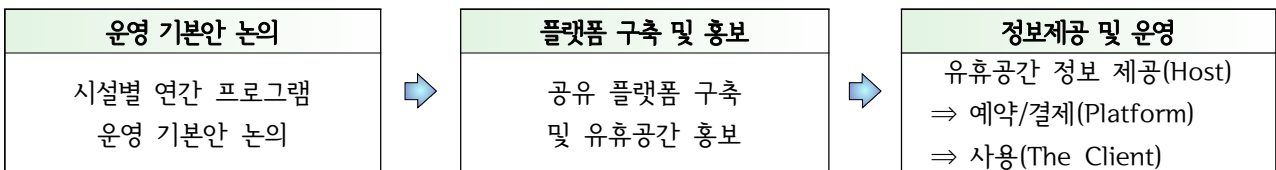
추진방향

- 체육센터 유휴공간을 소모임 일반 동호인 공개를 통한 공유문화 확산
- 공유 플랫폼 활용한 체육시설 유휴공간 대관운영으로 새로운 수입창출

추진계획

1. 공유서비스 예약시스템 연계를 통한 체육시설 유휴공간 정보 공유

- 사업대상 : 관악구민종합체육센터, 신림체육센터
- 사업내용
 - 체육센터 체육관, 강의실 등 강좌 미 운영시간에 주민에게 개방
 - 관내 회사 및 기업의 직장내 동호회 활동 및 회의실 등 워크숍 장소 지원
- 공유대상 : 대체육관, 소체육관, 골프장, 다목적실, 스쿼시장 등
- 단계별 추진계획



▣ 총사업비 : 1,000천원

추진일정

| 구 분 | 계 | 1/4 | 2/4 | 3/4 | 4/4 |
|------------------|-------|-------|-----|-----|-----|
| ○ 공유플랫폼 구축 | 1회 | 1,000 | | | |
| ○ 공유자원 확대홍보(SNS) | 1회 | | | | |
| ○ 공유자원 유휴공간 개방확대 | 1회 | | | | |
| 사 업 비 (천원) | 1,000 | 1,000 | | | |

체육센터 노후시설 개선 및 고객 편의시설 확충을 통해 고객이 안심하고 이용할 수 있는 안전하고 쾌적한 체육시설을 조성하고자 함

추진근거

- 2020년 지방공기업 경영평가 편람 『시설유지관리』
- 「대기환경 보전법 시행규칙」 별표8 『완전연소실현』

추진방향

- 시설물 연간관리계획을 통한 단계별 시설현대화로 안전하고 쾌적한 시설환경 제공

추진계획

1. 시설물관리의 내구연한, 기능상실 등 연간계획에 따른 철저한 관리
2. 시설환경개선 주요내용

| 시설명 | 사업내용 | 소요예산 |
|----------------------------|---|-----------|
| 관악구민 체육센터 (83,320천원) | 관악센터 LED조명 교체 (관악센터 874개중 72% LED교체, 2020년 100% 교체 계획) | 20,000천원 |
| | 관악 보일러 저녹스 버너 교체[법적의무 사항이행] (관악 보일러[2013년 설치] 1.5톤×2대) | 25,740천원 |
| | 관악센터 피아노교실 외 4개소 냉난방기 설치 (냉난방기 미설치된 강의실 추가설치) | 37,580천원 |
| 신림 체육센터 (98,000천원) | 신림센터 저녹스 보일러 교체[법적의무 사항이행] (신림 보일러[2006년 설치] 0.8톤×2대) | 98,000천원 |
| 총 사업비 | | 181,320천원 |

- 사업비 : 관악센터 83,320천원, 신림센터 98,000천원

■ 총사업비 : 181,320천원(구비)

추진일정

| 구 분 | 계 | 1/4 | 2/4 | 3/4 | 4/4 |
|---------------------------------|---------|--------|---------|-----|-----|
| ○ 관악센터 LED조명 교체 | 1회 | 20,000 | | | |
| ○ 관악 및 신림센터 보일러 저녹스 버너 교체 | 1회 | | 123,740 | | |
| ○ 관악 피아노교실 외 4개소, 신림 3층 냉난방기 설치 | 1회 | 37,580 | | | |
| 사 업 비 (천원) | 181,320 | 57,580 | 123,740 | | - |

Ⅲ . 특 수 사 업

1 문화향유 회원의 밤 개최

신규

그동안 같고 닳은 문화활동의 공연 개최를 통하여 남녀노소 다양한 계층이 참여하고 즐길 수 있는 문화향유 기회를 제공하고자 함

■ 추진근거

- 2020년 지방공기업 경영평가 편람 『소통 및 참여』
- 민선7기 6대 전략과제 『으뜸 교육문화 - 생활체육 육성 강화』

■ 추진방향

- 주민의 수요를 반영하여 그동안 배웠던 취미강좌 발표기회 제공
- 다양한 문화예술 강좌 이용고객의 공연개최로 아마추어 축제의장 마련
- 다양한 이벤트 행사를 통한 문화향유 저변 확대

■ 추진계획

1. 회원의 밤 개최 (작품 발표회)

- 개최시기 : 2020. 11.
- 개최장소 : 관악구민종합체육센터
- 사업내용 : 음악, 댄스, 무용, 합창, 체육강좌 시범공연 등
 - 참가기관 : 관악 · 신림 · 까치산체육센터 등 이용회원
 - 참가대상 : 초등부, 일반부, 전문가
 - 관내지역 주민 누구나 참여기회 제공으로 수준높은 공연개최

■ 총사업비 : 10,000천원(주민참여예산)

■ 추진일정

| 구 분 | 계 | 1/4 | 2/4 | 3/4 | 4/4 |
|-----------------|--------|-----|-----|--------|-----|
| ○ 강좌별 작품 발표회 준비 | 1회 | | | | |
| ○ 회원의 밤 개최 | 1회 | | | 10,000 | |
| 사업비(천원) | 10,000 | | | 10,000 | |

공공자전거를 생활교통수단으로 정착시키고, 누구나 편리하고 안전하게 이용할 수 있는 『따릉이』를 체육센터에 설치하여 지역구 으뜸교통에 기여하고자 함

■ 추진근거

- 2018년 관악구민체육센터 고객관점의 공간/시설 가치제고 방안도출 컨설팅 『공공자전거서비스』
- 민선7기 6대 전략과제 『으뜸교통 - 자전거이용 활성화』

■ 사업개요

- 사업기간 : 2020년 연중
- 사업대상 : 관악구민종합체육센터, 신림체육센터
- 사업내용 : 체육센터 이용하는 구민들의 접근성 편의를 위하여 서울시내 어디서나 대여·반납이 가능한 따릉이 보급
- 설치위치
 - 관악구민종합체육센터 1개소 7대, 신림체육센터 1개소 5대
- 이용대상 : 만 13세 이상 따릉이 회원가입자(스마트폰 앱이용)
- 총사업비 : 비예산

■ 추진계획

- 센터별 따릉이 설치 장소 검토 : 2020. 3.
- 관악구청 교통행정과 따릉이 설치 협조 요청 : 2020. 4.
- 서비스 운영개시 및 홍보실시 : 2020. 4.

■ 기대효과

- 친환경센터 이미지 제고 및 공간공유 가치제고
- 자전거이용 활성화를 통한 교통정책 동참으로 지역사회 공헌

체육사업2팀

| | |
|------------------|----|
| I. 일반현황 | 43 |
| II. 2020년 주요업무계획 | 46 |
| III. 특수사업 | 54 |

I . 일 반 현 황

조직 및 인력

체육사업2팀

| 야외체육시설 | | 실내체육시설 | | | | |
|--------------|------------------|-------------|-------------|-------------|-------------|-------------|
| 관 악 구민운동장 | 관 악 제 2 구민운동장 | 국사봉 체육관 | 미 성 체육관 | 청룡산 체육관 | 장군봉 체육관 | 선 우 체육관 |
| 축구장 | 축구장 | 배드민턴장 | 배드민턴장 | 배드민턴장 | 배드민턴장 | 배드민턴장 |
| 테니스장 | 야구장 | 기타시설물 | 기타시설물 | 기타시설물 | 기타시설물 | 기타시설물 |
| 기타시설물 관리 | 기타시설물 관리 | 기타시설물 관리 | 기타시설물 관리 | 기타시설물 관리 | 기타시설물 관리 | 기타시설물 관리 |

(기준 : 2020. 1. 2. / 단위 : 명)

| 구 분 | 총계 | 일 반 직 | | | | | | 기 술 직 | | | | 공무직 | 임시직 | |
|---------------|----|-------|----|----|----|----|----|-------|----|----|----|-----|-----------|-----|
| | | 계 | 3급 | 4급 | 5급 | 6급 | 7급 | 계 | 5급 | 6급 | 7급 | | 전문 강사직 | 기간직 |
| 정 원 | 26 | 6 | - | 1 | 2 | 2 | 1 | - | - | - | - | 12 | 1 | 7 |
| 현 원 | 24 | 5 | - | - | 1 | 4 | - | - | - | - | - | 16 | 1 | 2 |
| 관악구민 운동장 | 6 | 2 | - | - | 1 | 1 | - | - | - | - | - | 3 | 1 | - |
| 관악제2 구민운동장 | 4 | 1 | - | - | - | 1 | - | - | - | - | - | 1 | - | 2 |
| 국사봉 체육관 | 4 | 1 | - | - | - | 1 | - | - | - | - | - | 3 | - | - |
| 미성체육관 | 4 | 1 | - | - | - | 1 | - | - | - | - | - | 3 | - | - |
| 청룡산 체육관 | 2 | - | - | - | - | - | - | - | - | - | - | 2 | - | - |
| 장군봉 체육관 | 2 | - | - | - | - | - | - | - | - | - | - | 2 | - | - |
| 선우 체육관 | 2 | - | - | - | - | - | - | - | - | - | - | 2 | - | - |
| 과부족 | △2 | △1 | - | △1 | △1 | 2 | △1 | - | - | - | - | 4 | - | △5 |

예산현황

□ 2020년 수입목표

(단위 : 천원)

| 구 분 | 2020년 | 2019년 | '19년 대비 증감 | 증감률(%) |
|-----------|---------|---------|------------|--------|
| 합 계 | 898,986 | 833,885 | 65,101 | 7.8% |
| 관악구민운동장 | 336,042 | 308,479 | 27,563 | 8.9% |
| 관악제2구민운동장 | 103,558 | 100,224 | 3,334 | 3.3% |
| 국사봉체육관 | 217,228 | 216,912 | 316 | 0.1% |
| 미성체육관 | 150,644 | 129,242 | 21,402 | 16.6% |
| 청룡산체육관 | 33,798 | 31,512 | 2,286 | 7.3% |
| 장군봉체육관 | 24,655 | 22,389 | 2,266 | 10.1% |
| 선우체육관 | 33,061 | 25,127 | 7,934 | 31.6% |

□ 2020년 예산규모

(단위 : 천원)

| 구 분 | 구 분 | 2020년 | 2019년 | '19년 대비 증감 | 증감률(%) |
|---------------|--------|-----------|-----------|------------|--------|
| 체육사업2팀 계 | 예산 계 | 1,726,017 | 1,627,940 | 98,077 | 6.0% |
| | 사업예산 계 | 1,717,325 | 1,538,840 | 178,485 | 11.6% |
| | 자본예산 계 | 8,692 | 89,100 | △80,408 | △90.2% |
| 관악구민 운동장 | 소 계 | 509,379 | 479,495 | 29,884 | 6.2% |
| | 사업예산 | 506,261 | 458,495 | 47,766 | 10.4% |
| | 자본예산 | 3,118 | 21,000 | △17,882 | △85.2% |
| 관악제2 구민운동장 | 소 계 | 162,553 | 152,297 | 10,256 | 6.7% |
| | 사업예산 | 160,119 | 152,297 | 7,822 | 5.1% |
| | 자본예산 | 2,434 | 0 | 2,434 | 100% |
| 국사봉 체육관 | 소 계 | 376,116 | 341,534 | 34,582 | 10.1% |
| | 사업예산 | 374,546 | 341,534 | 33,012 | 9.7% |
| | 자본예산 | 1,570 | 0 | 1,570 | 100% |
| 미성 체육관 | 소 계 | 245,725 | 207,860 | 37,865 | 18.2% |
| | 사업예산 | 244,155 | 206,460 | 37,695 | 18.3% |
| | 자본예산 | 1,570 | 1,400 | 170 | 12.1% |
| 청룡산 체육관 | 소 계 | 128,893 | 123,510 | 5,383 | 4.4% |
| | 사업예산 | 128,893 | 122,110 | 6,783 | 5.6% |
| | 자본예산 | 0 | 1,400 | △1,400 | △100% |
| 장군봉 체육관 | 소 계 | 125,725 | 121,339 | 4,386 | 3.6% |
| | 사업예산 | 125,725 | 121,339 | 4,386 | 3.6% |
| | 자본예산 | 0 | 0 | 0 | 0 |
| 선우 체육관 | 소 계 | 177,626 | 201,905 | △24,279 | △12.0% |
| | 사업예산 | 177,626 | 136,605 | 41,021 | 30.0% |
| | 자본예산 | 0 | 65,300 | △65,300 | △100% |

시 설 현 황

□ 관악구민운동장

| | |
|--------|--|
| 수탁일 | 2007. 4. 10.(사용승인일 : 2009. 8. 6.) |
| 위치 | 서울특별시 관악구 낙성대로 40 |
| 규모 | 대지 8,628㎡, 관리사무실 연면적 325.16㎡(지하1층, 지상2층), 주차 34면 |
| 주요시설 | 관리사무실, 축구장, 테니스장(4면), 농구장, 족구장 |
| 운영프로그램 | 축구장 대관, 테니스 강습, 농구장 및 족구장 무료 대여 |

□ 관악제2구민운동장

| | |
|--------|------------------------------------|
| 수탁일 | 2015. 4. 16.(사용승인일 : 2015. 4. 16.) |
| 위치 | 서울특별시 관악구 약수암길 43-1 |
| 규모 | 연면적 3,756㎡(지상1층), 주차 6면 |
| 주요시설 | 관리사무실, 축구장(야구장 겸용) |
| 운영프로그램 | 축구장, 풋살구장 및 야구장 대관 |

□ 국사봉체육관

| | |
|--------|--|
| 수탁일 | 2010. 11. 15.(사용승인일 : 2010. 10. 14.) |
| 위치 | 서울특별시 관악구 국회단지길 144 |
| 규모 | 대지 3,973㎡, 연면적 2,955㎡(지하1층, 지상1층), 주차 32면(거주자 17면) |
| 주요시설 | 배드민턴장(10면), 샤워실 및 탈의실, 사무실 등 |
| 운영프로그램 | 배드민턴 |

□ 미성체육관

| | |
|--------|-----------------------------------|
| 수탁일 | 2017. 7. 1.(사용승인일 : 2017. 5. 30.) |
| 위치 | 서울특별시 관악구 난우16길 37 |
| 규모 | 연면적 1,636㎡(지하1층, 지상2층), 주차 15면 |
| 주요시설 | 배드민턴장(8면), 샤워실 및 탈의실, 사무실 등 |
| 운영프로그램 | 배드민턴 |

□ 청룡산체육관

| | |
|--------|-----------------------------------|
| 수탁일 | 2017. 9. 4.(사용승인일 : 2017. 6. 13.) |
| 위치 | 서울특별시 관악구 관악로5길 91-42 |
| 규모 | 연면적 684㎡(지상1층) |
| 주요시설 | 배드민턴장(4면), 샤워실 및 탈의실, 사무실 등 |
| 운영프로그램 | 배드민턴 |

□ 장군봉체육관

| | |
|--------|----------------------------------|
| 수탁일 | 2017. 9. 4.(사용승인일 : 2017. 9. 4.) |
| 위치 | 서울특별시 관악구 남부순환로194길 81-12 |
| 규모 | 연면적 597㎡(지상1층) |
| 주요시설 | 배드민턴장(5면), 샤워실 및 탈의실, 사무실 등 |
| 운영프로그램 | 배드민턴 |

□ 선우체육관

| | |
|--------|-----------------------------|
| 수탁일 | 2019. 4. 1.(개관 예정) |
| 위치 | 서울특별시 관악구 미성동 산 117-8 일대 |
| 규모 | 연면적 750㎡(지상1층) |
| 주요시설 | 배드민턴장(4면), 샤워실 및 탈의실, 사무실 등 |
| 운영프로그램 | 배드민턴 |

Ⅱ . 2020년도 주요업무계획

| 전략목표 | 주요사업 | |
|---------------|-------------------------------|----|
| 고객주민 경영참여 확대 | 1. 주민참여 및 고객소통강화 | 신규 |
| 지역사회 공헌 | 2. 지역주민 건강증진 프로그램 제공 | 신규 |
| | 3. 공공자원 개방을 통한 사회적 약자 프로그램 운영 | 확대 |
| 수입구조개선 및 극대화 | 4. 프로그램 신증설을 통한 경영수지 개선 | 확대 |
| | 5. 시설 운영방법 개선을 통한 수익증대 | 확대 |
| 안전한 시설환경 유지관리 | 6. 안전한 시설물 관리를 위한 체육시설 환경 개선 | 신규 |
| | 7. 전문화된 관리를 통한 안전한 체육시설 조성 | 확대 |
| 특수사업 | 1. 테니스 강습프로그램 개편 | 신규 |

이용고객과의 정기적인 간담회 개최 및 체육시설 선호도 조사를 실시함으로써 고객 눈높이 맞춤형 서비스 강화를 통한 이용고객 만족도 제고에 기여하고자 함

■ 추진근거

- 2020년 지방공기업 경영평가 편람 『소통 및 참여』
- 2019년 내부성과평가 편람(안) 『고객만족도 제고』

■ 추진방향

- 양방향 고객소통 간담회 개최 및 고객 참여 선호도 조사 실시
- 고객접점 직원 친절 서비스 교육 강화로 이용고객 편익 제공 및 고객만족도 제고

■ 추진계획

1. ‘고객과 함께하는 고객소통 간담회’ 실시

- 정기적인 간담회 개최를 통해 고객과의 즉시 소통 창구 마련
- 고객제안 등 적극적인 의견 수렴으로 고품질 서비스 제공

2. 이용고객 의견 수렴

- 체육시설(운동장, 배드민턴장) 이용고객 대상 시설 선호도조사 실시
- 설문조사 게시판 활용 고객 불편사항 파악 및 분석으로 고객만족도 제고

3. 고객응대 친절서비스 향상 및 직무교육 실시

- 교육대상 : 체육사업2팀 전 사업장 고객접점 직원
- 교육내용 : 고객친절응대, 안전사고예방 등 관련 직무교육

▣ 총사업비 : 비예산

■ 추진일정

| 구 분 | 계 | 1/4 | 2/4 | 3/4 | 4/4 |
|----------------|----|-----|-----|-----|-----|
| ○ 고객소통 간담회 | 4회 | — | — | — | — |
| ○ 이용고객 의견수렴 | 2회 | | — | — | |
| ○ 친절서비스 및 직무교육 | 연중 | — | — | — | — |

지역주민을 대상으로 만성질환 및 중증 합병증 발생을 예방을 위한 건강지킴 프로그램을 운영하여 공공성 증진 및 주민과 함께하는 공단의 이미지 제고에 이바지 하고자 함

■ 추진근거

- 2020년 지방공기업 경영평가 편람 『고객만족도』
- 내부성과평가 편람(안) 『공공성증진 및 기업이미지 제고』

■ 추진방향

- 지역주민 및 이용고객들을 대상으로 무료 건강 상담 실시
- 체육시설 내 상시 자동혈압 측정으로 지역주민 건강관리
- 안전사고 예방 및 비상사고 발생 시 심장충격기 사용을 통한 골든타임 확보

■ 추진계획

1. 찾아가는 건강상담실 운영

- 관악구보건소와 연계한 대사증후군 검사 및 관리법 상담, 정기적 관리 실시

2. 체육시설 내 자동혈압 측정기 설치

- 대상시설 : 배드민턴 체육관 2개소(국사봉체육관, 미성체육관)

3. 자동 심장충격기(AED) 추가 설치

- 대상시설 : 선우체육관

▣ 총사업비 : 3,140천원(수탁취득자산비)

■ 추진일정

| 구 분 | 계 | 1/4 | 2/4 | 3/4 | 4/4 |
|---------------|-------|-------|-----|-----|-----|
| ○ 무료 대사증후군 검사 | 2회 | | | | |
| ○ 혈압측정기 설치 | 1회 | 3,140 | | | |
| ○ 심장충격기 추가 설치 | 1회 | | | | |
| 사 업 비 (천원) | 3,140 | 3,140 | | | |

지역 주민이 체감할 수 있도록 다양한 방법의 시설개방을 통해 구민이 편리하게 체육시설을 이용함으로써 주민체력 증진을 통한 지역주민의 행복한 삶의 질 향상에 기여하고 함

추진근거

- 2020년 지방공기업 경영평가 편람 『지역상생발전』
- 민선7기 6대 전략과제 『으뜸 교육문화 - 생활체육 육성 강화』

추진방향

- 다문화가정 및 장애인 대상 체육시설 무료 개방
- 공공자원 개방 확대로 구민들에게 쾌적한 공간 조성
- 관악구민 및 체육단체 행사 및 대회 지원

추진계획

1. 지역 장애인 복지 센터 체육활동 지원

- 대상시설 : 미성체육관
- 지원기관 : 갑을장애인 휴먼센터, 장애인 주간보호센터

2. 공공자원 지역주민 개방

- 대상시설 : 배드민턴체육관 5개소
- 이용대상 : 청소년 및 지역주민
- 주요내용 : 방과 후 체육교실 장소 제공 및 편의시설 지역주민 개방

3. 관악구민 및 체육단체 행사 지원을 통한 생활체육 활성화 실시

- 대상시설 : 7개소(체육시설 전 사업장)
- 주요내용 : 체육 시설물 대관 및 행사 참여주민 안전질서 계도

추진일정

| 구 분 | 계 | 1/4 | 2/4 | 3/4 | 4/4 |
|--------------------|----|-----|-----|-----|-----|
| ○ 장애인 복지센터 체육활동 지원 | 연중 | | | | |
| ○ 공공자원 개방 확대 | 연중 | | | | |
| ○ 체육단체 행사 및 대회 지원 | 연중 | | | | |

체육시설 별 고객맞춤형 프로그램 신·증설을 통한 양질의 서비스 제공 함으로써 이용고객 증가 및 유휴시간대 효율적 시설운동을 통해 경영수지를 개선하고자 함

■ 추진근거

- 2020년 지방공기업 경영평가 편람 『사업수입』
- 민선7기 6대 전략과제 『으뜸 교육문화 - 생활체육 육성 강화』

■ 추진방향

- 고객수요를 반영한 양질의 고객맞춤형 생활체육프로그램 개발·운영
- 시설별 유휴시간(공간) 활용으로 생활체육 저변확대 및 경영수지 개선

■ 추진계획

1. 강습프로그램 신·증설을 통한 양질의 서비스 제공 및 경영수지 개선

- 테니스 강습프로그램 신설(관악구민운동장)
 - 지역주민 의견수렴을 통한 맞춤형 프로그램 운영
- 배드민턴 강습프로그램 증설(국사봉·미성·선우체육관)
 - 이용고객 의견수렴을 통한 전문화된 프로그램 운영

2. 유휴시간대 행사대관 적극 홍보로 체육시설 이용률 제고

- 유치원, 학교, 기업 체육대회 및 발표회 등 유료 행사대관 유치
- 소모임 고객 대상 정기적인 배드민턴 대관 유치

3. 연차별 수지분석을 통한 수입증대 추진

- 연도별 수지변동 추이 분석을 통한 수입증대방안 수립 및 추진

■ 총사업비 : 비예산

■ 추진일정

| 구 분 | 계 | 1/4 | 2/4 | 3/4 | 4/4 |
|---------------|----|-----|-----|-----|-----|
| ○ 강습프로그램 신·증설 | 연중 | | | | |
| ○ 유휴시간 대관 유치 | 연중 | | | | |

관악구민운동장 테니스장 대관 접수방법 개선 및 배드민턴 체육관 대관 방식 변경을 변경하여 이용고객 편익을 도모하고, 유휴시간 발생방지를 통한 수익증대로 경영수지를 개선하고자 함

추진근거

- 2020년 지방공기업 경영평가 편람 『사업수입』
- 내부성과평가 편람(안) 『수입극대화』

추진방향

- 테니스장 접수방법 개선으로 이용률 증가를 통한 경영수지 개선
- 배드민턴 체육관 대관방식 변경으로 유휴시간 감소를 통한 수입증대 기여

추진계획

1. 관악구민운동장 테니스장 접수방법 개선(현장결제→인터넷결제)

- 현장방문 결제로 인한 불편민원 적극 해소로 이용률 제고
- 인터넷 접수를 통해 고객 이용편의 및 수입 증대

2. 배드민턴 체육관 대관방식 변경

- 평일 유휴시간대 시설대관 적극 홍보로 이용률 제고
- 공실 감소를 통한 수입증대로 경영수지 개선
- 대상 : 국사봉체육관 외 배드민턴 체육관 4개소

| 구분 | 기존 | 변경 |
|------|--------------------|------------|
| 변경방식 | 배드민턴 체육관 전체 대관만 가능 | 코트별 소그룹 대관 |

추진일정

| 구분 | 계 | 1/4 | 2/4 | 3/4 | 4/4 |
|-------------------|-----|-----|-----|-----|-----|
| ○ 테니스장 대관 온라인 접수 | 연중 | | | | |
| ○ 배드민턴 체육관 코트별 대관 | 하반기 | | | | |

노후 체육시설 보수를 통한 운동 시설 환경 개선 및 이용고객 편의시설 확충으로 안전하고 편리한 체육시설을 조성함으로써 이용고객의 시설이용 편의를 제고하고자 함

추진근거

- 2020년 지방공기업 경영평가 편람 『시설유지관리』
- 내부성과평가 편람(안) 『안전한 시설환경』

추진방향

- 전기요금 절감 및 운동장 조도개선을 위한 LED조명 교체로 시설환경 개선
- 체육시설 이용환경 개선을 통한 안전하고 편리한 체육시설 조성

추진계획

- 체육시설 환경개선 계획

| 공사내용 | 소요예산 |
|---|----------|
| 관악구민운동장 스탠드 방부목 및 정자교체 공사 (안전사고 및 불편 민원해결 등을 통한 이용고객 만족도 제고) | 30,000천원 |
| 구민운동장 헬스기구 교체 (기구노후화 교체를 통한 이용고객 만족도 제고) | 10,000천원 |
| 국사봉체육관 남·여 샤워장 리모델링 공사 (노후환경 개선을 통한 이용고객 불편해소와 민원해결) | 15,000천원 |
| 총 사업비 | 55,000천원 |

- 자체 점검반 운영을 통한 시설물 연간관리계획 수립
 - 시설구조별 안전점검을 통해 자체보수실시 및 시설개선 예산반영

추진일정

| 구분 | 계 | 1/4 | 2/4 | 3/4 | 4/4 |
|----------------------------|--------|-----|--------|--------|-----|
| ○ 관악구민운동장 스탠드 방부목 및 정자교체공사 | 1회 | | | 30,000 | |
| ○ 관악구민운동장 헬스기구 교체 | 1회 | | | 10,000 | |
| ○ 국사봉체육관 샤워장 리모델링 | 1회 | | 15,000 | | |
| 사업비 (천원)(구비) | 55,000 | | 15,000 | 40,000 | |

전문적인 시설관리시스템 운영 및 관련기관을 연계한 시설관리를 통해 국민에게 안전하고 쾌적한 체육시설 환경을 제공하고자 함

추진근거

- 2020년 지방공기업 경영평가 편람 『재난·안전관리, 시설유지관리』
- 내부성과평가 편람(안) 『안전한 시설환경 제공』

추진방향

- 시설관리 솔루션시스템 운영으로 시설관리 업무 효율성 제고
- 전문기관 연계 정기점검·정비를 통한 위험요소 제거로 안전사고 사전예방
- 고객건강관리를 위한 쾌적한 체육시설 환경 제공

추진계획

1. 쾌적한 체육시설 환경 조성

- 미세먼지로부터 주민 건강관리를 위해 공기청정기 설치
- 실내 체육시설 공기질 및 라돈(Radon) 가스 측정 실시
- 전문청소장비 활용으로 바닥 미세먼지 저감 실시

2. 전문적인 시설관리를 통해 안전한 시설환경 제공

- 시설관리 전문성 강화를 위한 관리 솔루션시스템 운영
- 시설분야별 전문기관을 연계한 시설점검 전문성 강화
- 관악경찰서와 연계한 화장실 및 탈의실 내 불법카메라 설치여부 점검
- 지진피해 최소화를 위한 시설 내 지진감지기 설치
- 재해·재난사고 발생 시 긴급 대피장소 제공

▣ 총사업비 : 9,943천원

추진일정

| 구 분 | 계 | 1/4 | 2/4 | 3/4 | 4/4 |
|-------------------------|-------|-------|-------|-------|-------|
| ○ 공기청정기 설치 | 1회 | | | 1,000 | |
| ○ 시설·환경관리 솔루션 운영 | 연중 | | | | |
| ○ 전문기관 연계 시설물 점검 및 자체점검 | 4회 | 2,200 | 2,200 | 2,200 | 2,200 |
| ○ 지진감지기 구매 설치 | 1회 | 143 | | | |
| ○ 재해·재난사고 긴급 대피장소 제공 | 연중 | | | | |
| 사업비 (천원) | 9,943 | 2,343 | 2,200 | 3,200 | 2,200 |

Ⅲ . 특 수 사 업

1

테니스 강습프로그램 개편

-- 신규

관악구민운동장 테니스장 강습프로그램 개편을 통해 고객 불편을 해소하고 양질의 서비스를 제공하여 이용고객 만족 증진 및 테니스장 이용고객 확대를 통한 수입증대에 기여하고자 함

■ 추진근거

- 2020년 지방공기업 경영평가 편람 『사업수입』
- 민선7기 6대 전략과제 『으뜸 교육문화 - 생활체육 육성 강화』

■ 추진방향

- 테니스 강습프로그램 개편을 통한 양질의 서비스 제공
- 이용고객 저변확대를 통한 공단 수입증대 기여

■ 추진계획

1. 테니스 강습프로그램 개편을 위한 유사기관 벤치마킹 실시
 - 대 상 : 인근지역(금천구, 동작구) 유사기관 테니스장
 - 조사내용 : 강습프로그램 운영현황(강습시간, 이용횟수) 등
2. 이용고객 의견수렴
 - 現 테니스장 이용고객 및 클럽회원 대상 의견수렴
3. 강습프로그램 개편에 따른 이용고객 서비스 개선 및 수입 증대
 - 양질의 서비스 제공으로 인한 이용고객 만족도 제고
 - 서비스 개선에 따른 이용률 제고로 수입증대 기여

■ 추진일정

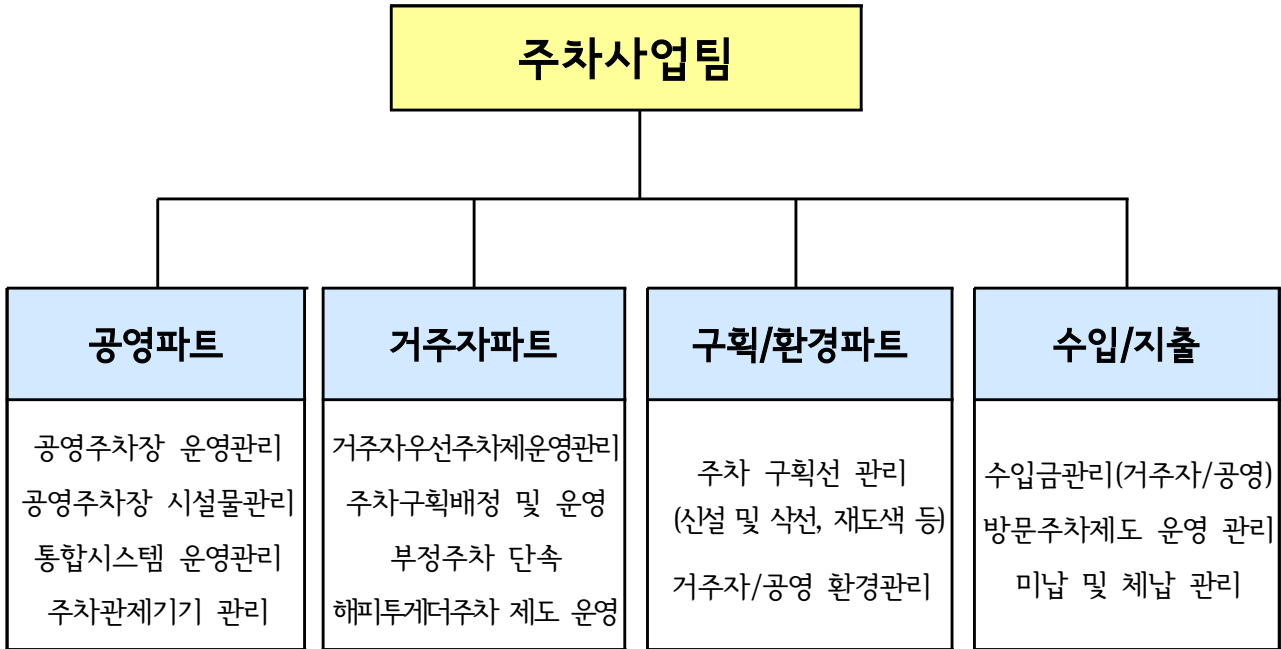
| 구 분 | 계 | 1/4 | 2/4 | 3/4 | 4/4 |
|---------------|-------|-------|-------|-------|-------|
| ○ 벤치마킹 실시 | 1회 | _____ | | | |
| ○ 이용고객 의견 수렴 | 1회 | _____ | | | |
| ○ 테니스장 서비스 개선 | 2~4분기 | | _____ | _____ | _____ |

주차사업팀

| | |
|-------------------------|-----------|
| I. 일반현황 | 57 |
| II. 2020년 주요업무계획 | 60 |
| III. 특수사업 | 68 |

I . 일 반 현 황

조직 및 인력



(기준 : 2020. 1. 2. / 단위 : 명)

| 구 분 | 총계 | 일 반 직 | | | | | | 기 술 직 | | | | 공무직 | 임시직 | |
|-----------|----|-------|----|----|----|----|----|-------|----|----|----|-----|-----------|-----|
| | | 계 | 3급 | 4급 | 5급 | 6급 | 7급 | 계 | 5급 | 6급 | 7급 | | 전문 강사직 | 기간직 |
| 정 원 | 79 | 13 | - | 1 | 2 | 3 | 7 | 1 | - | - | 1 | 48 | - | 17 |
| 현 원 | 77 | 10 | - | 1 | 2 | 3 | 4 | 2 | - | 1 | 1 | 44 | - | 21 |
| 공영 주차 | 60 | 4 | - | 1 | 1 | 2 | - | 2 | - | 1 | 1 | 34 | - | 20 |
| 거주자 주차 | 17 | 6 | - | - | 1 | 1 | 4 | - | - | - | - | 10 | - | 1 |
| 과부족 | △2 | △3 | - | - | - | - | △3 | 1 | - | 1 | - | △4 | - | 4 |

예 산 현 황

□ 2020년 수입목표

(단위 : 천원)

| 구 분 | 2020년 | 2019년 | '19년 대비 증감 | 증감률(%) |
|---------|-----------|-----------|------------|--------|
| 합 계 | 4,968,686 | 4,850,740 | 117,946 | 2.4% |
| 거주자우선주차 | 2,935,206 | 2,950,745 | △15,539 | △0.5% |
| 건물식공영주차 | 463,967 | 458,479 | 5,488 | 1.2% |
| 노상공영주차 | 1,569,513 | 1,441,515 | 127,998 | 8.9% |

□ 2020년 예산규모

(단위 : 천원)

| 구 분 | 2020년 | 2019년 | '19년 대비 증감 | 증감률(%) |
|------|-----------|-----------|------------|----------|
| 계 | 4,744,237 | 4,122,521 | 621,716 | 15.1% |
| 사업예산 | 4,472,526 | 4,104,721 | 367,805 | 9.0% |
| 자본예산 | 271,711 | 17,800 | 253,911 | 1,426.5% |

시 설 현 황

□ 공영주차장

(기준 : 2020. 1. 2.)

| 구 분 | 주차장명 | 면수 | 면적(㎡) | 위 치 | 수 탁 일 |
|----------------------------|----------|-------|------------|-------------------|---------------------|
| 합 계 | - | 1,805 | - | - | - |
| 건 축 물 식 (13개소) | 소 계 | 1,482 | - | - | - |
| | 보라매제1공영 | 133 | 3,507 | 봉천로21길 38 | 2007. 4. 10. |
| | 행운동제1공영 | 79 | 2,988 | 행운4길 21 | 2007. 4. 10. |
| | 난곡동제1공영 | 119 | 4,346 | 난곡로34길 71 | 2007. 4. 10. |
| | 신사동제1공영 | 41 | 1,732 | 남부순환로153길 51 | 2007. 4. 10. |
| | 원신공영 | 174 | 5,243 | 양지길 63 | 2007. 4. 10. |
| | 조원동제1공영 | 108 | 3,845 | 조원중앙로2길 19 | 2007. 4. 10. |
| | 난우중공영 | 71 | 2,109 | 난곡로16길 32 | 2008. 12. 1. |
| | 미성동제4공영 | 79 | 2,087 | 난우10가길 2 | 2009. 1. 21. |
| | 신림동제1공영 | 191 | 5,467 | 관천로 98 | 2009. 12. 2. |
| | 당곡중공영 | 159 | 5,276 | 봉천로13길 101 | 2012. 11. 1. |
| | 남부초공영 | 135 | 4,484 | 남부순환로 163길 14 | 2014. 11. 17. |
| | 민방위교육장공영 | 42 | 2,274 | 문성로16다길 135 | 2019. 1. 21. |
| | 관악초공영 | 151 | 4,990 | 청룡4길 49 | 2019. 8. 1. |
| 노 상 (8개소) | 소 계 | 323 | - | - | - |
| | 삼성동제1공영 | 74 | - | 삼성동 391-25, 322-2 | 2007. 4. 10. |
| | 삼성동제4공영 | 29 | - | 삼성동 322-2 | 삼성동제4공영본(18. 6. 1.) |
| | 조원동제2공영 | 56 | - | 조원로 4~37구간 | 2007. 4. 10. |
| | 낙성대제1공영 | 21 | - | 봉천로 62길 일대 | 2007. 4. 10. |
| | 낙성대제2공영 | 25 | - | 낙성대로 3길 일대 | 2007. 4. 10. |
| | 서원동제1공영 | 30 | - | 관천로 32~44구간 | 2007. 9. 1. |
| | 신림동제2공영 | 32 | - | 관천로 58 일대 | 2011. 5. 2. |
| 신원시장공영 | 56 | - | 관천로 17~49호 | 2017. 7. 17. | |

○ 평면노외 시간제(거주자우선주차 병행)

| 구 분 | 주차장명 | 면수 | 면적(㎡) | 위 치 | 수 탁 일 |
|-------|---------|----|-------|-------------|--------------|
| 평면 노외 | 남현동제1공영 | 64 | - | 남현1길 26 건너편 | 2007. 4. 10. |
| | 신사시장공영 | 13 | - | 관천로 19길 | 2016. 11. 7. |

□ 거주자우선주차 연도별 구획 수

(단위 : 면, 기준 : 2020. 1. 2.)

| 구 분 | 2007 | 2008 | 2009 | 2010 | 2011 | 2012 | 2013 | 2014 | 2015 | 2016 | 2017 | 2018 | 2019 |
|-----|-------|-------|-------|-------|-------|-------|-------|-------|-------|-------|-------|-------|-------|
| 합 계 | 8,751 | 8,001 | 7,295 | 7,161 | 6,947 | 6,754 | 6,602 | 6,483 | 6,330 | 6,099 | 5,933 | 5,598 | 5,481 |
| 노 외 | 509 | 535 | 315 | 315 | 314 | 315 | 323 | 340 | 340 | 352 | 352 | 357 | 335 |
| 노 상 | 8,242 | 7,466 | 6,980 | 6,846 | 6,633 | 6,439 | 6,279 | 6,143 | 5,990 | 5,747 | 5,581 | 5,241 | 5,146 |

Ⅱ . 2020년도 주요업무계획

| 전략목표 | 주요사업 | |
|---------------|------------------------------|----|
| 고객만족도 제고 | 1. 고객맞춤형 시설이용 편의서비스 제공 | 확대 |
| 지역사회 공헌 | 2. 관내 주차장 현황 정보제공 및 공유사업 확대 | 확대 |
| | 3. 지역경제 동반성장을 위한 사회공헌 | 계속 |
| 수입구조개선 및 극대화 | 4. 전용주차구획 발굴 및 스마트주차시스템 도입 | 확대 |
| 사회적 가치 실현 | 5. 녹색경영 실천을 통한 대행사업비 절감 | 확대 |
| 안전한 시설환경 유지관리 | 6. 맞춤형 노인일자리 창출로 안전한 주차환경 조성 | 신규 |
| | 7. 건물식공영주차장 시설환경 개선 | 계속 |
| 특수사업 | 1. 거주자우선주차 요금 즉시 감면 서비스 제공 | 신규 |

공영주차장 공기질 개선과 안전한 보행로 조성 및 이용고객과의 현장소통 강화를 통해 고객만족도 제고에 기여하고자 함

추진근거

- 2020년 지방공기업 경영평가 편람 『고객만족도, 소통 및 참여』
- 2019년 지방공기업 혁신 가이드라인 『주민서비스 개선』
- 민선7기 6대 전략과제 『으뜸교통』

추진방향

- 공기질 개선을 통한 쾌적한 주차환경 조성 및 시설이용 고객 편의제고
- 정기적인 고객의견 수렴 및 고객간담회를 통한 실시간 고객요구 반영

추진계획

1. 맑고 쾌적한 공영주차장 조성 : 연중

- 건물식공영주차장 “보행식 습식 바닥청소기” 구매·운용
 - 정기적인 주차장 바닥청소를 통한 미세먼지 저감으로 공기질 개선

□ 사업비 : 17,700천원(수탁자산취득비)

2. 장애인 등 고객안전을 위한 주차장 내 보행로 조성 : 2020.04

- 대상시설 : 보라매제1공영주차장
 - 주차장 이용고객 안전사고 예방 및 편의제고를 위한 안전한 보행로 확보

□ 사업비 : 2,000천원(구비)

3. 고객소통 강화를 통한 고객만족도 제고 : 연중

- “찾아가는 고객소통 간담회” 개최
 - 고객제안 등 현장의견 수렴을 통해 실시간 고객불편 해소
- 공영주차장 이용고객 대상 설문조사 실시
 - 주차장별 선호도 조사 및 고객 불편사항 분석을 통한 맞춤형 고객서비스 제공

추진일정

| 구 분 | 계 | 1/4 | 2/4 | 3/4 | 4/4 |
|---------------------|--------|-----|--------|-----|-----|
| ○ 맑고 쾌적한 공영주차장 조성 | 1회 | | 17,700 | | |
| ○ 보라매제1공영주차장 보행로 조성 | 1회 | | 2,000 | | |
| ○ 고객소통 강화 | 연중 | | | | |
| 사 업 비 (천원) | 19,700 | | 19,700 | | |

관내 사설주차장 운영현황 정보제공을 통해 거주자우선주차 미배정 고객에게 편의를 제공하고 주차장 공유사업을 확대 운영하여 “선진주차문화” 조성 및 주차난 해소에 기여하고자 함

추진근거

- 2019년 지방공기업 혁신 가이드라인 『주민 편의를 높이는 공공서비스 혁신』
- 민선7기 6대 전략과제 『으뜸교통 - 주차장 공유사업』

추진방향

- 주차장 미확보 고객을 위한 관내 주차장 시설 및 운영현황 정보 제공
- 도심 내 교통 혼잡 및 주차난 해소를 위한 주차장 공유사업 확대

추진계획

1. 고객편의를 위한 「사설주차장 시설 및 운영현황」 정보 제공 : 연중

- 관내 「야간개방 주차장」 및 「사설주차장」 운영현황 공단 홈페이지 게시
- 거주자우선주차 미배정 고객의 고객만족도 제고 및 관내 주차난 해소

2. 주차장 공유사업 확대 : 연중

- 모두의 주차장 「전용구획(855면)」 확대 시행
- 2020년 「해피투게더 주차」 및 「주차장 함께 쓰기」 참여자 확대

▣ 총사업비 : 비예산

추진일정

| 구 분 | 계 | 1/4 | 2/4 | 3/4 | 4/4 |
|--|----|-----|-----|-----|-----|
| ○ 「야간개방 주차장」 및 「관내 사설주차장」 운영현황 홈페이지 게시 | 연중 | | | | |
| ○ 모두의 주차장 확대 | 연중 | | | | |
| ○ 해피투게더, 주차장함께쓰기 확대 | 연중 | | | | |

공휴일 공영주차장 무료개방과 다양한 지역행사 지원을 통해 지역상생을 위한 사회공헌 및 지역경제 활성화에 기여하고자 함

■ 추진근거

- 2020년 지방공기업 경영평가 편람 『지역상생 발전』
- 2019년 지방공기업 혁신 가이드라인 『공공자원 개방공유, 사회적 경제지원』
- 민선7기 6대 전략과제 『더불어 경제 - 전통시장과 골목상권 지원』

■ 추진방향

- 공휴일 공영주차장 무료개방을 통한 지역경제 활성화 기여
- 전통시장 및 주민참여형 마을축제 협력을 통한 지역상생 발전

■ 추진계획

1. 지역상권 활성화를 위한 공휴일 주차장 무료개방 : 연중

- 공휴일 노상공영주차장 무료개방을 통한 공공성 증진
 - 공휴일 및 명절연휴 노상공영주차장 무료개방을 통해 지역상권 활성화 및 공기업의 사회적 가치 실현

2. 지역상생 발전을 위한 행사 지원 : 연중

- 전통시장 및 관악 마을문화축제 지원
 - 전통시장 활성화 및 소상공인 지원을 위한 행사장소 제공 및 인력지원
 - 신원시장 달빛축제 및 전통시장 대보름축제 등 지원
 - 주민참여 강감찬 축제, 순대 축제, 예술인마을 문화축제 등 협력
- 관악 자동차전문정비사업조합 연계 무상점검 서비스 지원 : 연 2회
 - 귀성길 안전운전을 위한 차량 무상점검 서비스 : 추석 및 설 명절
 - 자동차전문정비사업조합 관악구지회 연계 지역주민 대상 차량점검 시행

■ 총사업비 : 비예산

■ 추진일정

| 구 분 | 계 | 1/4 | 2/4 | 3/4 | 4/4 |
|------------------|----|-----|-----|-----|-----|
| ○ 공휴일 공영주차장 무료개방 | 연중 | | | | |
| ○ 주민참여 지역행사 지원 | 연중 | | | | |
| ○ 차량무상점검 서비스 지원 | 2회 | — | | — | |

주차난 해소를 위한 전용주차구획 발굴과 인헌시장 노상공영주차장 신규 수탁 및 무인화시스템 도입을 통해 주차난 해소 및 경영수지를 개선하고자 함

추진근거

- 2020년 지방공기업 경영평가 편람 『사업수입』
- 민선7기 6대 전략과제 『으뜸교통 - 공영주차장 증설』

추진방향

- 전용주차구획 발굴(신설) 확대로 장기적인 주차구획 확보
- 인헌시장 노상공영주차장 신규수탁 및 무인화시스템 사업추진

추진계획

1. 거주자우선주차 전용주차구획 발굴

- 전용주차구획 홍보강화 및 구획선 신설 신청 독려로 주차난 해소 및 수입증대

■ 전용주차제란?

주차구획을 설치 할 수 없는 대문, 점포, 주차장 출입로에 이용자의 신청에 의해 주차구획을 신설하여 지정된 차량 이용자만의 전용 주차장을 제공하는 제도

※ 신청자가 건물주와 다를 경우 건물주에 사전 동의를 얻어야만 가능함.(이용요금 월33,000원)

2. 인헌시장 노상공영주차장(10면) 신규수탁(예정)

- 지역경제 활성화를 위한 노상공영주차장 신규조성(지역경제활성화과)
 - 전통시장과 골목상권 지원 및 부족한 주차공간 확보를 위한 신규조성
- 노상공영주차장 스마트주차시스템 도입
 - 선진 무인화주차시스템 도입으로 공공의 편의 도모 및 경영수지 개선

3. 연차별 수지분석을 통한 수입증대 추진

- 연도별 수지변동 추이 분석을 통한 수입증대방안 수립 및 추진

▣ 총사업비 : 189,850천원(국비: 60%, 시비: 24%, 구비: 16%)

추진일정

| 구 분 | 계 | 1/4 | 2/4 | 3/4 | 4/4 |
|--------------------|---------|---------|-----|-----|-----|
| ○ 전용주차구획 발굴 및 홍보 | 연중 | | | | |
| ○ 인헌시장 무인 노상주차장 조성 | 1회 | 189,850 | | | |
| 사업비 (천원) | 189,850 | 189,850 | | | |

공영주차장 LED등기구 교체와 현장기동반 자체운영을 통해 재난재해 예방활동을 강화하고 대행사업비 절감을 통해 경영수지 개선에 기여 하고자 함

추진근거

- 2020년 지방공기업 경영평가 편람 『대행사업비절감률』
- 2019년 지방공기업 혁신 가이드라인 『친환경 경영강화』
- 민선7기 6대 전략과제 『청정삶터 - 친환경에너지 생태도시기반 조성』

추진방향

- 공영주차장 LED등기구 교체를 통한 조도개선 및 전력비 절감
- 현장기동반 자체운영을 통해 안전사고 사전 예방활동 강화

추진계획

1. 공영주차장 LED등기구 교체

- 주차장별 교체내역

| 구분 | 수량(개) | 내용 | 비고 |
|-----------|-------|-------------------------|------------------|
| 주차장 내 형광등 | 92 | 형광등(40W) ⇒ LED등(20W) | 미성동제4공영주차장 |
| 옥상 층 보안등 | 56 | 삼파장램프(75W) ⇒ LED등(70W) | 신림동제1공영주차장 외 5개소 |
| 주차장 진입등 | 65 | 삼파장램프(100W) ⇒ LED등(40W) | 난곡동제1공영주차장 외 2개소 |
| 계 | 213 | | |

- LED등 교체로 조도개선 및 전력비 절감(연간 51,000Kwh 절감으로 전력비 50.4%감소)
※ 2020년 건물식공영주차장 13개소에 대해 LED등 100% 교체완료

■ 총사업비 : 56,804천원(구비)

2. 현장기동반 확대 운영 : 연중

- 현장기동반 구성 : 총 5명(기동반 2명, 공무원 1명, 사회복지무요원 2명)
- 주차장 주요 시설물 점검 및 주차관제시스템 상시점검 등을 통한

자체 보수 시행

- 현장기동반 운영을 통한 연간 시설물 관리계획 수립

추진일정

| 구분 | 계 | 1/4 | 2/4 | 3/4 | 4/4 |
|-------------------|--------|-----|--------|-----|-----|
| ○ 공영주차장 LED등기구 교체 | 1회 | | 56,804 | | |
| ○ 현장기동반 확대 운영 | 연중 | | | | |
| 사업비 (천원) | 56,804 | | 56,804 | | |

공영주차장의 노인 사회활동 지원사업 참여 및 “범죄예방 우수시설” 추가 인증을 통해 일자리 창출을 통한 노인복지 향상과 고객이 안전한 주차환경을 조성 하고자 함

추진근거

- 2020년 지방공기업 경영평가 편람 『재난·안전관리』
- 「노인복지법」 제23조(노인사회참여 지원)
- 민선7기 6대 전략과제 『더불어 경제 - 공공일자리 제공』

추진방향

- 고령자의 사회활동 참여기회 부여를 통한 노인복지 증진 기여
- 공영주차장 범죄예방 환경 조성으로 고객이 안전한 주차환경 제공

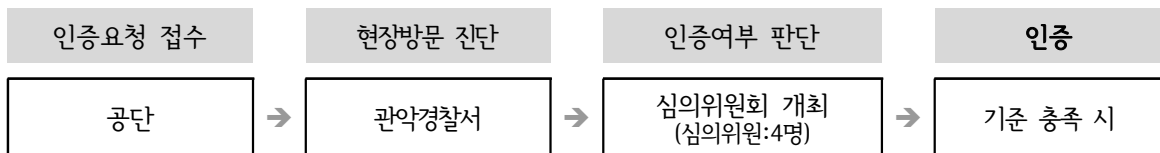
추진계획

1. 노인일자리 창출 및 사회활동지원 사업 참여

- 공영주차장 환경정비 및 순찰활동 강화
 - 노인일자리 및 사회활동지원 참여 일환으로 공영주차장 환경정비와 순찰 등 업무지원

2. 범죄예방 우수시설 추가 인증

- 인증대상 및 인증기관 : 관악초공영주차장, 관악경찰서
- 인증기준 : 평가분야 총점(가점제외)의 80% 이상시 심의를 통해 인증
- 인증절차



총사업비 : 비예산

추진일정

| 구 분 | 계 | 1/4 | 2/4 | 3/4 | 4/4 |
|---------------------|----|-----|-----|-----|-----|
| ○ 노인일자리 및 사회활동지원 참여 | 연중 | | | | |
| ○ 범죄예방 우수시설 추가인증 | 1회 | | | | |

건물식공영주차장 노후시설 개선 및 고객 편의시설 확충을 통해 고객이 안심하고 이용할 수 있는 안전하고 쾌적한 주차환경을 조성하고자 함

추진근거

- 2020년 지방공기업 경영평가 편람 『시설유지관리, 고객만족도』
- 2019년 지방공기업 혁신 가이드라인 『재난·안전관리』

추진방향

- 공영주차장 노후시설 보수 및 편의시설 확충을 통한 안전한 주차환경 제공

추진계획

- 주차장 시설개선 계획

| 사업내용 | 소요예산 |
|--|-----------|
| 신림동제1공영주차장 외 8개소 LED조명 교체 (전력비 절감 및 조도개선을 통한 이용고객 편의제고) | 55,830천원 |
| 보라매제1공영주차장 지상 층 방수공사 및 보행로 개선 (누수로 인한 지하층 주차차량 피해 예방으로 이용고객 불편해소) | 71,984천원 |
| 행운동제1공영주차장 사무실 시설환경 개선 (내부직원 근무환경 개선) | 7,920천원 |
| 조원동제1공영주차장 외 1개소 노후 화장실 시설환경 개선 (이용고객 및 지역주민 시설이용 불편 해소) | 18,700천원 |
| 관악초공영주차장 시설환경 개선 (주차장 내부 이용고객 안전시설 보완) | 7,854천원 |
| 신사동제1공영주차장 내부도장 및 캐노피 보수 (주차장 이용고객 시설이용 편의제고) | 14,080천원 |
| 삼성동제2공영주차장 시설환경 개선 (주차관제기 및 CCTV 설치) | 141,437천원 |
| 총 사업비 | 317,805천원 |

□ 총사업비 : 317,805천원(구비)

추진일정

| 구 분 | 계 | 1/4 | 2/4 | 3/4 | 4/4 |
|-----------------------------------|---------|-------|---------|--------|-----|
| ○ 신림동제1공영주차장 외 8개소 LED조명 교체 | 1회 | | 55,830 | | |
| ○ 보라매제1공영주차장 지상 층 방수공사 및 보행로 개선 | 1회 | | 71,984 | | |
| ○ 행운동제1공영주차장 사무실 시설환경 개선 | 1회 | | | 7,920 | |
| ○ 조원동제1공영주차장 외 1개소 노후 화장실 시설환경 개선 | 1회 | | | 18,700 | |
| ○ 관악초공영주차장 시설환경 개선 | 1회 | 7,854 | | | |
| ○ 신사동제1공영주차장 내부도장 및 캐노피 보수 | 1회 | | 14,080 | | |
| ○ 삼성동제2공영주차장 시설환경 개선 | 1회 | | 141,437 | | |
| 사업비(천원) | 317,805 | 7,854 | 283,331 | 26,620 | |

Ⅲ . 특 수 사 업

1

거주자우선주차 요금 즉시 감면 서비스 제공

신규

거주자우선주차 홈페이지와 행정정보공동이용망을 연동하여 주차요금 감면 대상자 실시간 확인 및 주차요금 즉시 감면 시스템을 도입하여 일하는 방식 개선 및 고객편의를 제고하고자 함

추진근거

- 제41호 중앙·지방자치단체 정책협의회(2019.6.28., 공공시설 이용요금 감면자격 확인서비스 연계협조)
- 공공시설 이용요금 즉시 감면 서비스 연계 협조요청(행정안전부, 2019.7.8.)
- 2019년 지방공기업 혁신 가이드라인(행정안전부, 2019. 6.)

추진방향

- 거주자우선주차 이용요금 정산 시 요금감면대상자 실시간 확인 시스템 도입
- 행정안전부 행정정보공동이용시스템을 이용한 업무 간소화 및 일하는 방식 개선

추진계획

- 거주자우선주차요금 즉시 감면 시스템 도입
 - 거주자우선주차 홈페이지와 행정정보공동이용망을 연동하여 주차요금 감면 대상자를 실시간 확인하고 요금을 감면해 주는 프로그램 개발
- 스마트한 업무환경 구축으로 일하는 방식 혁신
 - 고객의 요금감면 자격 및 신청을 서류로 확인하던 방식에서 고객의 동의를 얻어 행정정보공동이용망을 이용하여 서류제출 없이 요금을 즉시 감면

<공공시설이용요금 즉시감면 서비스>

국가유공자, 장애인 등 법정요금감면 대상자가 요금감면을 즉시 받을 수 있도록 감면자격 확인 정보를 공공시설이 운영하는 기관이 실시간 제공받아 이용요금을 즉시 감면하는 서비스

▣ 총사업비 : 11,000천원(수탁자산취득비)

기대효과

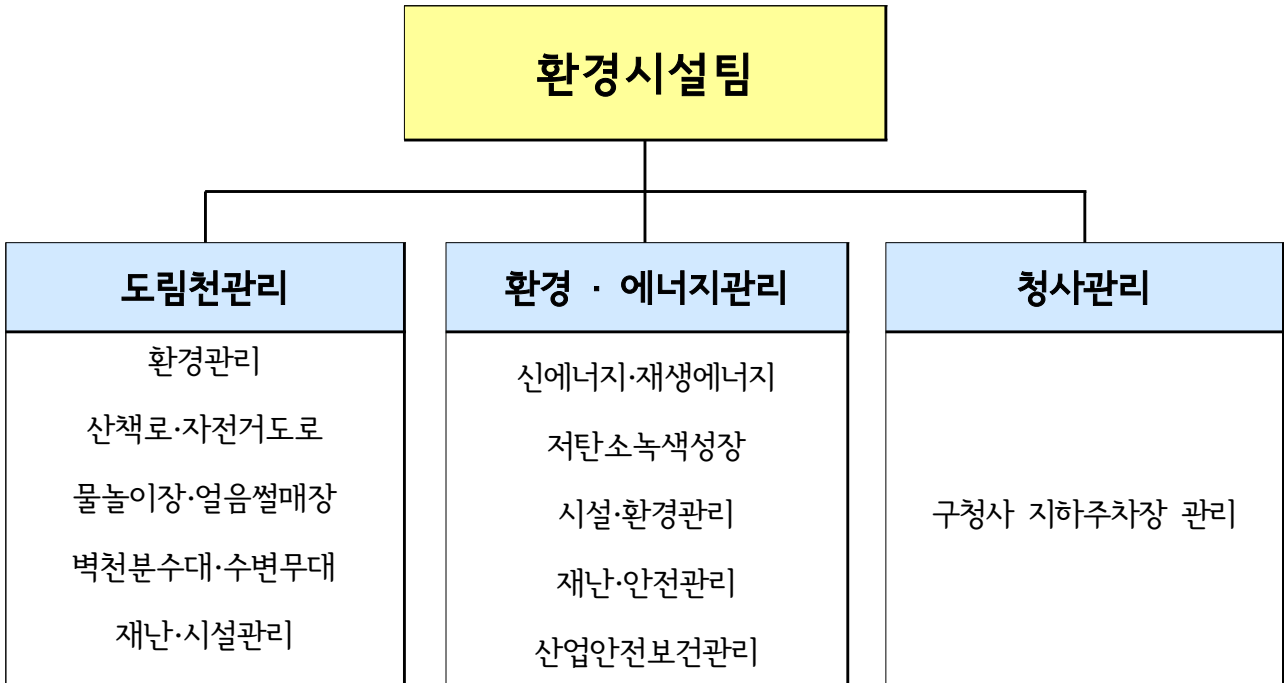
- 거주자우선주차 요금 즉시 감면 및 신청서류 제출 최소화 서비스 제공에 따른 고객만족도 제고
- 실시간 감면대상 확인으로 일하는 방식 개선(업무 효율화)
- 정부정책 이행 및 공기업으로서의 사회적 책임 실현

환경시설팀

| | |
|------------------|----|
| I. 일반현황 | 71 |
| II. 2020년 주요업무계획 | 74 |
| III. 특수사업 | 80 |

I . 일 반 현 황

조직 및 인력



(기준 : 2020. 1. 2. / 단위 : 명)

| 구 분 | 총계 | 일 반 직 | | | | | | 기 술 직 | | | | 공무직 | 임시직 | |
|------------------|----|-------|----|----|----|----|----|-------|----|----|----|-----|-----------|-----|
| | | 계 | 3급 | 4급 | 5급 | 6급 | 7급 | 계 | 5급 | 6급 | 7급 | | 전문 강사직 | 기간직 |
| 정 원 | 17 | 2 | - | 1 | - | 1 | - | 2 | 1 | - | 1 | 8 | - | 5 |
| 현 원 | 16 | 3 | - | 1 | - | - | 2 | 1 | - | 1 | - | 8 | - | 4 |
| 도림천 | 11 | 1 | - | - | - | - | 1 | 1 | - | 1 | - | 6 | - | 3 |
| 에너지 관리 | 2 | 2 | - | 1 | - | - | 1 | - | - | - | - | - | - | - |
| 구청사 지하 주차장 | 3 | - | - | - | - | - | - | - | - | - | - | 2 | - | 1 |
| 과 부 족 | △1 | 1 | - | - | - | △1 | 2 | △1 | △1 | 1 | △1 | - | - | △1 |

예산현황

□ 2020년 수입목표

(단위 : 천원)

| 구 분 | 2020년 | 2019년 | '19년 대비 증감 | 증감률(%) |
|-----------|---------|---------|------------|--------|
| 구청사 지하주차장 | 228,000 | 217,692 | 10,308 | 4.7% |

□ 2020년 예산규모

(단위 : 천원)

| 구 분 | 2020년 | 2019년 | '19년 대비 증감 | 증감률(%) | |
|------------------|--------|---------|------------|--------|----------|
| 예산 계 | 예산 계 | 868,290 | 799,894 | 68,396 | 8.6% |
| | 사업예산 계 | 835,528 | 798,994 | 36,534 | 4.6% |
| | 자본예산 계 | 32,762 | 900 | 31,862 | 3,540.2% |
| 도립천 관리 | 소 계 | 641,114 | 572,461 | 68,653 | 12.0% |
| | 사업예산 | 610,363 | 571,561 | 38,802 | 6.8% |
| | 자본예산 | 30,751 | 900 | 29,851 | 3,316.8% |
| 환경· 에너지 관리 | 소 계 | 108,790 | 99,457 | 9,333 | 9.4% |
| | 사업예산 | 106,779 | 99,457 | 7,322 | 7.4% |
| | 자본예산 | 2,011 | 0 | 2,011 | 100% |
| 구청사 지하 주차장 | 소 계 | 118,386 | 127,976 | △9,590 | △7.5% |
| | 사업예산 | 118,386 | 127,976 | △9,590 | △7.5% |
| | 자본예산 | 0 | 0 | 0 | 0 |

시 설 현 황

| | | |
|----------------------|--------------|--|
| 도 림 천 | 수 탁 일 | 2012. 1. 2. |
| | 위 치 | 삼성교~구로교(구로디지털단지역) |
| | 규 모 | 5.4km [좌안(자전거도로) : 5.4km, 우안(보행로) : 3.8km] |
| | 주요시설 | 자전거도로, 산책로, 벽천분수대, 물놀이장, 야외무대 등 |

| | | |
|---------------------------|--------------|---------------------------------|
| 구청사 지하 주차장 | 수 탁 일 | 2018. 1. 1. |
| | 위 치 | 서울특별시 관악구 관악로 145 |
| | 규 모 | 총 245면(지하1층 : 89면, 지하2층 : 156면) |

Ⅱ . 2020년도 주요업무계획

| 전략목표 | 주요사업 | |
|---------------|---------------------------|----|
| 고객만족도 제고 | 1. 구민청정샬터 도림천 이용만족도 증진 | 계속 |
| | 2. 구청사주차장 이용고객만족도 제고 | 계속 |
| 안전한 시설환경 유지관리 | 3. 안전경영체계 구축을 통한 사고대응력 강화 | 신규 |
| | 4. 수방기간 도림천 안전관리 | 계속 |
| 사회적 가치 실현 | 5. 친환경경영 녹색성장 성과강화 | 계속 |
| 특수사업 | 1. <날씨경영우수기업> 재인증 추진 | 신규 |

도림천 계절특화시설물의 서비스품질을 유지하고, 365일 주민이용불편 사항 신속처리를 통하여 도림천 이용고객 만족도 증진에 만전을 기하고자 함

■ 추진근거

- 2020년 지방공기업 경영평가 편람 『시설유지관리, 고객만족도』
- 민선7기 6대 전략과제 『청정샬터 - 도림천 복원 및 개선』

■ 추진방향

- 지속적인 서비스 품질 유지를 통한 이용고객 편익제공
- 주민불편사항에 대한 자체해결역량 강화 및 365일 신속기동처리

■ 추진계획

1. 물놀이장 · 얼음썰매장 서비스품질 유지를 통한 고객만족도 강화

- 물놀이장 수질관리강화(1일 2회 이상 자체 수질측정, 매일 물교체실시)
- 얼음썰매장 안전사고 예방(한방향 통행 가이드라인 설치)
- '부모안심' 시설책임자, 안전요원, 자원봉사자 등 5인 이상 안전요원 배치 확대
- 사업비 : 19,852천원 [물놀이장 9,690천원 / 썰매장 10,162천원]

2. 반려견 배설물 및 담배꽂초 수거전담인력 확충

- 관악구 노인일자리 및 사회활동지원사업과 연계한 단순·반복업무처리

3. '365일' 기동처리반 운영을 통한 이용불편사항 해결시간 단축

- 운동기구 및 데크, 도색 등 '간단수리 · 보수' 영역 공단 직접수행
- 쓰레기수거 및 고압물청소, 환경정비작업 장비·폐자재수송 기동성확보
- 사업비 : 30,751천원 [고압세척기 2대 5,751천원 / 업무용 화물트럭 25,000천원]

■ 총사업비 : 50,603천원

■ 추진일정

| 구 분 | 계 | 1/4 | 2/4 | 3/4 | 4/4 |
|-------------------|--------|--------|-----|-------|-----|
| ○ 물놀이장 운영 | 1회 | | | 9,690 | |
| ○ 얼음썰매장 운영 | 2회 | 10,162 | | | |
| ○ 365일 기동처리반 장비확충 | 1회 | 30,751 | | | |
| 사 업 비 (천원) | 50,603 | 40,913 | | 9,690 | |

혼잡한 입·출차 운영환경과 전반적인 주차공간의 부족함을 효율적인 주차 운영방식으로 보완하여 주차장 이용고객만족도 제고에 만전을 기하고자 함

■ 추진근거

- 2020년 지방공기업 경영평가 편람 『고객만족도, 사업수입』
- 「서울특별시 관악구 종합청사 부설주차장 관리규정」

■ 추진방향

- 주차장 운영환경을 고려한 맞춤형 주차공간제공
- 이용고객 의견수렴을 통한 주차장 이용환경 및 서비스품질 제고

■ 추진계획

1. 주차장 이용만족도 조사 실시로 서비스 개선

- 조사대상 : 내부고객(월정기 구청직원), 외부고객(구청 내방고객)
 - 주요내용 : 내부고객 대상 → 직원친절도, 외부고객 대상 → 이용환경

2. 상시 관리인원 배치로 한정된 주차면의 운영효율성 강화

- 지하2층 코너구간(F2) 6면 월정기등록차량 지정주차 시범운영
 - 배경 : 통로일렬주차시 정상주차면 출차차량 회전반경부족 문제해결 대안
- 기동사이 경차 대상 주차유도 적극시행으로 약 5~6대 주차공간 창출

3. 출구 출차처리 시간 지연원인에 대한 대응방안 시행

- 입차측 차량번호 인식 주차관제시스템 교체(구비 28,190천원)
 - 기기 노후화로 인한 번호인식률 저하(동절기 차단기 오작동 현상 발생)
- 내방민원인 부서확인 1시간 감면권 지참 후 출차 홍보강화
 - 주차장 램프벽면 안내현수막 게첩, 지하 1·2층 엘리베이터 입구 배너설치

▣ 총사업비 : 비예산

■ 추진일정

| 구 분 | 계 | 1/4 | 2/4 | 3/4 | 4/4 |
|-------------------|--------|--------|-----|-----|-----|
| ○ 고객만족도 조사실시 | 2회 | | | | |
| ○ 주차관제시스템 교체 (구비) | 1회 | 28,190 | | | |
| 사 업 비 (천원) | 28,190 | 28,190 | | | |

조직내 안전경영생활화 인식제고를 통하여 재난 안전 위급상황시 직원들의 대처역량 향상을 도모하고, 공단 운영시설 내 안전사고를 저감하고자 함

추진근거

- 2020년 지방공기업 경영평가 편람 『재난·안전관리』
- 2019년 지방공기업 혁신가이드라인 추진전략 『사회적책임 경영기반확립』

추진방향

- 재난, 안전사고 사전대비조치를 지향하는 안전경영체계 마련
- ‘2020 안전경영’ 차량사고 20% 감축, 산업재해 Zero, 고객안전사고 20% 감축

추진계획

1. 2020 안전경영 체계구축

- 안전경영선포식 및 각 사업장 안전관리현장 게시
 - 우문현답(우리의 문제는 현장에 답이 있다) 경영진의 각 사업장 교차점검강화
- 시설물안전 증장기 경영계획과 연계한 향후 3개년 예산집행효율성확보
 - 안전환경상 필요성, 고객의 요구, 공단의 대표성을 고려한 시설환경투자
- 차량사고 20% 감축, 산업재해 Zero, 고객안전사고 20% 감축전략 실행
 - 자율 안전순찰 생활화 기반 전직원참여 ‘재난대응 네트워크’ 밴드운영
 - 매월 『안전점검의 날』 지정 및 ‘안전하세요~’ 고객인사말 캠페인실시
 - 위험성평가 우수사업장 인정서 획득, 전 직원 재난상황체험 외부훈련
 - 안전사고 사례집 제작, 안전사고발생위험도 경고등급표 사업장 의무부착

▣ 총사업비 : 비예산

추진일정

| 구 분 | 계 | 1/4 | 2/4 | 3/4 | 4/4 |
|------------------|----|-----|-----|-----|-----|
| ○ 2020 안전경영 체계구축 | 연중 | | | | |

구청 재난안전 대책본부와 연계하여 수방기간 집중호우 시 하천진입 통제와 단계별 비상근무실시로 도림천 안전관리에 만전을 기하고자 함

추진근거

- 2020년 지방공기업 경영평가 편람 『재난·안전관리』
- 재난 및 안전관리기본법, 관악구 여름철 종합대책 『풍수해』 현장대응 기동반

추진방향

- 수방기간(매년 5. 15. ~ 10. 15.) 인명사고가 없는 안전관리 강화
- 비상단계 발령 시 야간연장근무 실시로 비상근무체계 확립

추진계획

1. 집중호우예보시 야간시간 이용주민 대피유도 강화 및 진출입계단 이중통제

- 하천주변 거점 자율방범대와의 협업을 통한 대피유도 활동인원 확충
 - 시범운영 구간 : 신림2교 ~ 봉림교(서원동 자율방범대 합동 대응)
- 노숙자 출현구간 예찰활동 강화(동방1교~서울대정문, 각 교량밑)
- 진출입계단 이중통제 조치를 통한 하천진입 시각적 위험경고 강화
 - 구청운영 원격제어 출입통제장치 가동 시(14개소) 진입금지 현수막 추가설치

2. 수방기간 집중호우대비 비상근무체계 확립

- 관악구 재난대책본부 비상단계별 대응 비상근무실시
 - 비상발령 당일 9:00~18:00 근무조대상 비상단계 발령 시 야간연장근무 편성

| 구 분 | 예비특보 | 둔치(주의) | 1단계(주의) | 2단계(경계) | 3단계(심각) |
|----------|------------|----------|-------------|---------|-----------|
| 상황기준 | 호우예비특보 | 둔치주의(경보) | 호우주의보 | 호우경보 | 홍수경보 |
| 조치사항 | 관리책임자 비상대기 | 순찰강화 | 이용주민통제 순찰강화 | 하천출입통제 | 하천출입통제 |
| 인원(현원대비) | 1명 | 4명(25%) | 4명(25%) | 7명(50%) | 14명(100%) |

총사업비 : 비예산

추진일정

| 구 분 | 계 | 1/4 | 2/4 | 3/4 | 4/4 |
|-------------|----|-----|-----|-----|-----|
| ○ 수방기간 안전관리 | 1회 | | | | |

온실가스감축 및 실내조명 LED교체율 의무사항에 대한 정부정책을 준수하고, 신재생에너지활용 및 미세먼지저감대책을 통한 예산절감에도 만전을 기하고자 함

■ 추진근거

- 공공부문 온실가스-에너지목표관리 운영 등에 관한 지침 제20조 및 제21조
- 공공기관 에너지이용합리화 추진에 관한 규정 제11조 제2항

■ 추진방향

- 공공부문 온실가스 감축률 30% 유지(전기, 가스, 차량연료사용 증가율 억제)
- 공단운영 시설물 실내조명 100% LED조명교체 의무이행
- 도림천 쓰레기 재활용품 선별을 통한 소각폐기물 감량 및 예산 절감

■ 추진계획

1. Esco 및 태양광발전 설비의 지속가능한 경영자원화

- 체육센터 2개소 하절기 영업용 도시가스 사용량 '제로' 5개년 연속실현
- 태양광발전설비 14개소 총 263,533kWh 발전량을 통한 연간전기요금 약 38,739천원 절감실현

2. 지방공기업의 온실가스감축 및 전기에너지절감에 대한 사회적책임 이행

- 공공부문 온실가스배출 2020년 의무감축률 30%
 - 전기·가스·수도 및 차량연료의 효율적 사용 및 행태개선 연중 추진
- 공단 전체사업장 실내조명 2020년 의무교체율 100% 달성
 - 교체계획 : 잔여조명 457개 상반기 중 교체추진(주차장 213개, 체육센터 244개)

3. 미세먼지저감노력 일환 소각폐기물 발생량 억제

- 2020년 도림천 쓰레기 재활용율 30%, 절감액 6,000천원 목표설정
 - 종량제봉투속 투입된 재활용품 선별작업 매일 실시

■ 총사업비 : 비예산

■ 추진일정

| 구 분 | 계 | 1/4 | 2/4 | 3/4 | 4/4 |
|------------------------|----|-----|-----|-----|-----|
| ○ 태양광발전, 미세먼지온실가스 감축 | 연중 | | | | |
| ○ 공단사업장 LED교체율 100% 달성 | 연중 | | | | |

Ⅲ. 특 수 사 업

1

<날씨경영우수기업> 재인증 추진

신규

급변하는 기후변화에 효과적으로 대응하고 기상정보를 활용하여 각종 기상재해를 예방하는 등 날씨경영을 기업경영에 효율적으로 도입시킨 실적을 통해 날씨경영우수기업으로 재인증을 받고자 함

추진근거

- 기상법 제12조(기상업무에 관한 정보의 관리 및 공동활용 체계의 구축)
- 기상산업진흥법 제13조(기상정보의 활용·촉진 등)

사업개요

- 인증기간 : 2020. 11. 28. ~ 2023. 11. 27.(유효기간만료 : 2020. 11. 27.)
- 대 상 : 공단 전 사업장
- 인증주최 : 한국기상산업진흥원(기상청장 인증 부여)
- 평가분야 : 날씨경영 운용사항(60점), 날씨경영 인프라 구축(40점)
- 심사체계 : 선정신청→서면심사→최종심의→선정결과통보→선정서수여
- 총사업비 : 비예산 사업

추진계획

| 구 분 | 계 | 1/4 | 2/4 | 3/4 | 4/4 |
|-------------------|-----|-----|-----|-----|-----|
| ○ 날씨경영 신청 및 심사 | 비예산 | | | — | |
| ○ 인증기관 심사위원회 최종심의 | 비예산 | | | | — |
| ○ 결과통보 및 인증서 수여 | 비예산 | | | | — |

기대효과

- 기상정보를 활용한 공단의 재해대비 사전대응역량 대외적 이미지제고
- 재해예방 사전대응에 따른 사후 피해복구비용 최소화
- 기상관련 맞춤형 무료교육프로그램(기상청 지원)